

# bonjour!

Paraît 6 à 8 fois par an

Un lien dynamique entre l'administration communale, les habitants d'Yverdon-les-Bains et de Gressy!

novembre 2011

n° 52

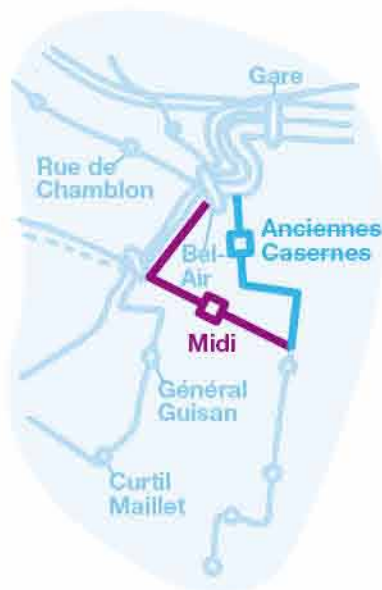
## Le réseau Travys SA 2012

Après une année d'exploitation du réseau de bus urbain d'Yverdon-les-Bains, quelques évolutions s'avèrent nécessaires. Elles font suite à des requêtes d'habitants ainsi qu'à des opportunités d'optimisation de l'horaire. Il s'agit notamment de prolonger la ligne 602 depuis l'arrêt «Parc Scientifique» jusqu'au secteur des Petits-Champs. Le parcours de la ligne 604 sera modifié. Il ne passera plus par la rue des Casernes mais par la rue du Midi et la place Bel-Air (voir le plan ci-contre).

L'attractivité de la place Bel-Air est ainsi renforcée grâce à toutes les lignes de bus urbains. Le nouvel horaire et le plan du réseau modifié seront diffusés dès le mois de décembre par TRAVYS SA.



● Nouveau ● Supprimé



Le trajet de la ligne 604 passera par Bel-Air.

**Des arrêts équipés et confortables**  
Des arrêts de bus sont maintenant équipés d'une borne d'information pour les voyageurs. Elles indiquent en temps réel les avances-retards des bus. Cette technologie sera progressivement mise en place sur l'ensemble du réseau. En parallèle, des nouveaux abribus feront leur apparition. Ils sont de facture simple et comporteront notamment un banc en bois, un éclairage pour la sécurité des usagers et une poubelle. La place Bel-Air sera également équipée de ces éléments avec des nouveaux quais. Les travaux de cet arrêt seront terminés pour le printemps prochain.

## Editorial

Le dramatique accident survenu dans un immeuble de la rue de Neuchâtel il y a trois semaines nous a toutes et tous bouleversés. Je pense évidemment en premier lieu aux victimes directes de cette catastrophe et à leurs proches, à qui j'aimerais réitérer les plus sincères condoléances de la part de la Municipalité. Je pense ensuite aux locataires qui ont dû en quelques minutes tout abandonner sur place, sans avoir le temps de ramasser ne serait-ce que quelques affaires personnelles, et sans savoir quand ils pourront réintégrer leur logement. Je m'adresse également à eux pour leur signifier notre soutien plein et entier et leur rappeler que les autorités et les services de l'administration communale sont à disposition pour les aider dans ces moments difficiles.

J'aimerais remercier toutes celles et tous ceux qui n'ont pas ménagé leurs efforts pour leur venir en aide: les services de secours, le service des énergies et les autres services cantonaux et communaux. Et également les voisins, les habitants de la ville et de la région, toutes ces personnes qui sont devenues les maillons de la chaîne de solidarité qui s'est rapidement mise en place. Dans un monde que l'on dit individualiste, c'est une nouvelle preuve que l'entraide et la compassion ne sont pas encore, tant s'en faut, des vains mots.

À l'heure où j'écris ces lignes, nous ne connaissons pas encore les circonstances exactes de la catastrophe. Nous en recherchons les causes et tentons de comprendre le déroulement précis des événements afin que cela ne se reproduise pas. Le risque zéro n'existe évidemment pas, mais il est de notre responsabilité de tout mettre en œuvre pour le réduire au strict minimum. En l'état, nous constatons que les procédures visant à assurer un maximum de sécurité ont été respectées, et nous réitérons notre confiance, en particulier aux employés du service du gaz dont il ne saurait être question de remettre en cause le professionnalisme.

La Municipalité s'engage à vous tenir informés de l'avancement de l'enquête et de ses résultats, et des mesures qu'elle entend prendre au besoin. Dans l'intervalle, elle réitère son soutien aux personnes et familles touchées par ce drame et elle remercie encore une fois toutes celles et ceux qui œuvrent pour les aider.

Votre Syndic, Daniel von Siebenthal

## Dans ce numéro :

Bienvenue aux Alizés	page 2
Le vélo à Yverdon-les-Bains	page 3
«Aux Parties», un quartier en devenir	page 4
Premier bilan de la taxe au sac	page 5
Un bâtiment multifonctionnel à la place de l'Ancien-Stand	page 6
Soirées «Midnight 1400»	page 7



Une borne d'information équipera bientôt tout le réseau.

# Bienvenue au Centre de rencontre les Alizés

Le Centre des Alizés, ruelle Vautier 5 à Yverdon-les-Bains, a rouvert ses portes début septembre pour le plus grand plaisir des aînés de la région.

Précédemment placé sous la responsabilité de Pro Senectute Vaud, le centre des Alizés a été repris par la Municipalité d'Yverdon-les-Bains. En effet, il était important que ce centre demeure ouvert à toutes les activités associatives proposées aux aînés de notre ville.

Un accord a été passé avec le Semo Nord, association qui offre un tremplin vers la formation professionnelle pour les jeunes de 15 à 25 ans, pour gérer ce centre. Chaque midi, un menu préparé par un cuisinier professionnel et son équipe de jeunes est proposé aux aînés à un prix abordable

(de Frs 10.- à 15.-). Produits frais, pâtisseries maison et qualité des mets sont au menu du jour.

Plusieurs organismes utilisent désormais ces locaux, notamment l'AVIVO (Association de défenses des retraités) et la FVR (Fédération vaudoise des retraités).

Le centre des Alizés reste un lieu de rencontre et d'échange essentiel pour les aînés yverdonnois et de la région qui sont cordialement invités à venir découvrir et tester ces activités.

L'équipe en place se réjouit d'avance de vous y accueillir et de vous rencontrer.

Pour tout renseignement ou pour une réservation, appelez le 024 426 10 38.

*Service des affaires sociales*

Ouvert du lundi au vendredi, de 8h à 17h, le centre continue de proposer différentes activités: des ateliers mémoire, d'informatique, de création, de jeux, de conversation anglaise, de philo-partage, les prestations d'un pédicure, des cours de danses traditionnelles, de gym, etc...



Le Centre des Alizés est un lieu de rencontre et d'échange pour tous.

# La Commission Consultative Suisses-Immigrés visite le Parlement européen à Strasbourg

Le lundi du Jeûne, de bon matin, 40 membres de la CCSI (Commission Consultative Suisses-Immigrés) ont quitté Yverdon-les-Bains en car en direction de Strasbourg (France). Le Vice-président avait organisé une visite du Parlement européen.

Après avoir vécu un long et néanmoins agréable voyage, nous sommes arrivés directement devant le Parlement. À l'entrée, une photo souvenir a été prise devant la magnifique sculpture en bronze de deux êtres enlacés en forme de cœur. Nous la partageons dans ces pages.



Les membres de la CCSI devant l'entrée du Parlement européen de Strasbourg.

Une fois entrés, nous avons tous été impressionnés par la dimension et la forme du lieu avec en son centre une immense boule verte comme l'océan.

Tout au long de la visite enrichissante et conviviale, nous avons apprécié les différents symboles de l'architecture: l'hémicycle en bois à l'intérieur d'un jardin suspendu au milieu de parois de verre, le bâtiment inachevé comme l'Union européenne.

Notre guide expérimenté nous a décrit le fonctionnement du Parlement et nous a fait visiter de vastes locaux au bord de la rivière l'Ill.



L'architecture des lieux a marqué les visiteurs yverdonnois.

La visite s'est terminée autour d'une choucroute bien garnie partagée avec les autres participants de diverses origines: Allemagne, Angola, Brésil, Cameroun, France, Kosovo, Portugal, Sri Lanka et Suisse ainsi que quelques représentants des partis politiques de notre ville.

Pour plusieurs d'entre nous, c'était la première visite à Strasbourg et nous n'oublierons jamais cette journée. Elle nous apporté la certitude de l'importance de la démocratie et de ses outils.

Le Parlement européen est un exemple de fonctionnement de la liberté et de la paix dans nos sociétés européennes, il nous permet de jouir des mêmes droits et de faire face au futur ensemble!

La ville de Strasbourg accueille le siège officiel du Parlement européen. Chaque mois, les députés s'y réunissent durant quatre jours pour voter et débattre dans le cadre de réunions appelées séances plénières.

De tous les organes de l'Union européenne, le Parlement européen est le seul à être directement élu par les électeurs des 27 États membres de l'Union au nom de ses 500 millions de citoyens. Les 736 députés qui y siègent sont en place pour une durée de cinq ans.

Le Parlement participe activement à la rédaction de la législation européenne, dont l'impact est perceptible dans l'existence quotidienne des citoyens: protection de l'environnement, droits des consommateurs, égalité des chances, transports ou libre circulation des travailleurs, des capitaux, des services et des marchandises.

Le Parlement est également compétent, avec le Conseil, pour arrêter le budget annuel de l'Union. Qu'il s'agisse de rejeter, d'amender ou d'adopter des propositions, c'est un moment clé de la procédure législative de l'Union.

*Déléguée à l'intégration / CCSI*

# Le vélo à Yverdon-les-Bains

## Vélopass des vélos en libre service

Mise en service du réseau: avril 2010

Nombre de stations:

7 stations (90 vélos et 115 bornes  
d'accrochage des vélos)

Nombre d'abonnés yverdonnois:

350 abonnés pour la période  
avril-décembre 2010

Nombre d'emprunts de vélos:

9000 emprunts pour la période  
avril-décembre 2010

Evolution du service:

Le nombre de stations devrait  
croître ces prochaines années  
sur Yverdon-les-Bains, notamment  
dans la partie ouest de la Ville

**Smartphones:** Une application  
de localisation et de disponibilité des  
vélos/bornes est à votre disposition  
gratuitement sur iPhone et Android, catégorie tourisme: velopass

Pour plus d'informations:

[www.velopass.ch](http://www.velopass.ch)

T 021 533 01 17

[service-clients@velopass.ch](mailto:service-clients@velopass.ch)

## Vélopass la vélostation

Ce parking intérieur  
protège les vélos  
contre le vandalisme  
et les intempéries.

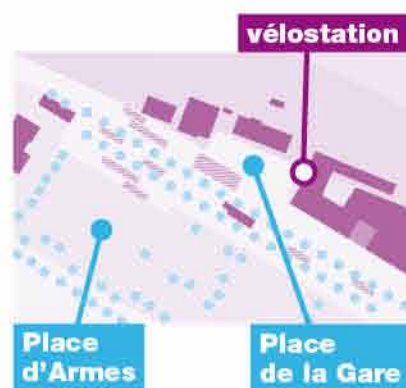
Mise en service de la vélostation:  
octobre 2010

**Emplacement:** À la gare CFF, à côté  
de l'entrée principale de la Poste

**Nombre de places:** 130 places  
de parc accessibles 24h sur 24 et 7  
jours sur 7. Il en reste, n'hésitez  
pas à vous inscrire!

**Service annexe:** Un service de  
petites réparations (pneus, réglages  
des feux, freins, etc.) existe pour  
les abonnés de la vélostation depuis  
septembre 2011.

Il est assuré par Caritas.



## Styyle Plateforme de gestion des vélos abandonnés en ville d'Yverdon- les-Bains

**Styyle:** Entité de *Démarche* société coopérative,  
organisation apprenante œuvrant dans le domaine  
de la réinsertion socioprofessionnelle

Démarrage du projet: avril 2011

Nombre de vélos collectés: 57 vélos  
au 31 octobre 2011

**Évolution à venir du service:** D'ici début 2012,  
les citoyens yverdonnois pourront consulter la base  
de données des vélos collectés sur le site Internet  
[www.styyle.ch](http://www.styyle.ch) afin de retrouver un vélo volé.

**Fonctionnement:** Les vélos abandonnés sont signalés  
à Styyle par la population puis collectés selon  
un protocole défini avec la Police municipale

**Mode d'emploi:**

Si vous trouvez un vélo abandonné, sur le domaine  
public ou sur le domaine privé, notez les informations  
relatives à ce vélo (couleur, marque, lieu exact où il se  
trouve); appelez la permanence téléphonique gratuite  
au 0800 77 00 00 - Horaires d'ouverture: du lundi au  
vendredi de 8h à 12h et de 13h à 18h. En dehors de ces  
heures, laissez un message et vous serez recontacté.

Pour plus d'informations:

[www.styyle.ch](http://www.styyle.ch)

T 024 426 05 60

[info-styyle@styyle.ch](mailto:info-styyle@styyle.ch)

Hotline gratuite 0800 77 00 00



## Vélocité Dring Dring le service de livraison à domicile



Date de démarrage du projet: mars 2009

Nombre de clients: Près de 500 depuis  
le début du service.

Nombre de livraison: Environ 2'200 livraisons en 2011

**Evolution du service depuis le début:** Environ 100%  
d'augmentation du nombre de livraison chaque année  
(1<sup>re</sup> année 500 livraisons, 2<sup>e</sup> année 1'200,  
3<sup>e</sup> année 2'200)

**Evolution prévue:** Adhésion de nouveaux  
« commerces », notamment l'épicerie Caritas  
d'Yverdon-les-Bains et la bibliothèque municipale

Poids moyen transporté: 15 kg

**Horaires de livraison:** lundi au vendredi de 10h à 13h  
ou de 16h à 19h, samedi de 12h à 17h

**Prix du service:** Frs 3.- pour 2 cabas papier  
(max 20kg)

**Mode d'emploi:**

Une fois vos emplettes terminées dans un commerce  
yverdonnois affilié au service Dring Dring, il vous suf-  
fit de remplir un bulletin de livraison, mentionnez vos  
coordonnées et les options de livraison. Vous payez  
Frs 3.- pour la livraison à votre commerçant, qui garde  
vos achats en sécurité et contacte Vélocité. Vos achats  
seront livrés chez vous selon l'horaire sélectionné.

Pour plus d'informations:

[www.dringdring.ch](http://www.dringdring.ch)

T 024 425 44 77

[info@dringdring.ch](mailto:info@dringdring.ch)

## Vélocité | Caritas Phase de test pour le désapprovisionnement des déchets recyclables ménagers

**Date de démarrage du projet:** La phase test  
du projet a débuté le mardi 4 octobre 2011

**Projet:** Collecter des déchets à domicile pour  
les personnes à mobilité réduite

**Nombre de désapprovisionnements:** Dans le cadre  
de la période test, 30 ménages yverdonnois se font  
désapprovisionner à raison d'une fois par semaine,  
une fois toutes les deux semaines ou une fois par mois  
en fonction de leurs besoins

**Nombre de désapprovisionnement:**

En moyenne 60 par mois

**Type de déchets pris en charge:**

Verre, PET, aluminium et fer blanc

**Evolution à venir:** Bilan de la phase test  
en janvier 2012, puis en fonction des résultats  
mise sur pied d'un service de désapprovisionnement  
des déchets recyclables ménagers pour  
les citoyens yverdonnois.

# La reconstruction du pont de Pomy touche à sa fin

Situé sur la RC 401 A, le pont de Pomy est stratégique pour notre ville et la région avec le passage de plus de 20'000 véhicules par jour. Une planification rigoureuse a été mise en place pour respecter les dates de fermeture au trafic, de dépose et pose du nouveau pont sur le domaine CFF. L'ouvrage a pu être rouvert comme prévu le 18 septembre dernier.

Le Service des travaux et de l'environnement remercie chaleureusement tous les intervenants qui ont œuvré à la réalisation de l'ouvrage, ainsi que les riverains et les usagers de la route.

Service des travaux  
et de l'environnement

## Mémento des travaux accomplis

Prix: Frs 5'100'000.-  
dont Frs 2'400'000.- à charge des CFF  
Durée du chantier: 6 mois,  
dont 9 semaines sans trafic  
Mandataires: 16, dont 3  
sous-traitants ainsi que 3 services  
communaux  
Poids total du pont:  
350 tonnes

Avant



Après



Le chantier du pont de Pomy, point d'accès stratégique à la ville, a duré 6 mois et coûté Frs 5'100'000.-.

# Concept urbanistique et paysager pour le site «Aux Parties»

Le site «Aux Parties», situé entre l'avenue Kiener et l'autoroute, est en cours de planification. Un concours d'urbanisme a dégagé un concept d'aménagement de qualité, qui va servir de base au futur plan de quartier. Ce concours a donc défini l'image du quartier et sélectionné l'équipe de mandataires chargée du plan de quartier.

Pour absorber la croissance de la ville, la Municipalité mise sur la densification du quartier entre la gare et le lac, mais aussi sur l'extension mesurée de la zone à bâtir en direction de la plaine de l'Orbe.

**Le futur quartier «Aux Parties»**  
accueillera à terme environ 630 habitants  
et 280 emplois.

L'équipe lauréate du concours, menée par le bureau nuvolaB architetti associati de Florence, appuie le quartier sur une avenue Kiener transformée en avenue-parc et dédiée à la mobilité douce.

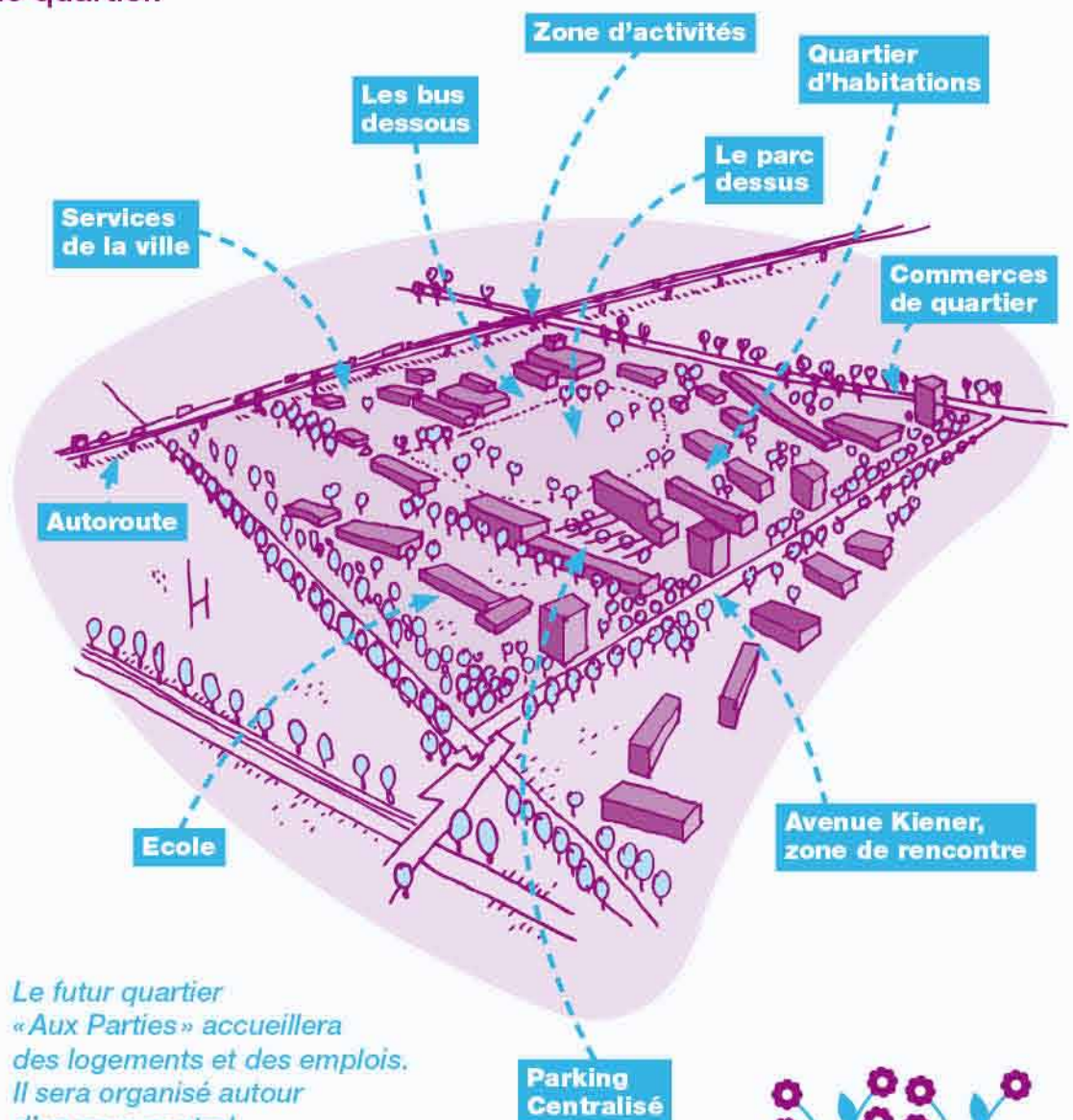
Le quartier s'articule autour d'une grande pelouse centrale sous laquelle sont glissés le nouveau dépôt de bus (CarPostal SA et Travys SA) et le parking centralisé du quartier.

Près de l'autoroute, les nouveaux bâtiments des services de la ville et de la zone d'activités ont une faible hauteur pour ne pas interrompre la vue, alors que la densité plus élevée du quartier d'habitation cadre l'avenue Kiener. Une école et des commerces prennent place au sud et au nord de cette dernière.

La Municipalité souhaite équiper ce nouveau quartier périphérique d'un vaste parc de sorte que sa réalisation améliore la qualité de vie de l'ensemble du quartier Guisan-Kiener.

Le processus de planification se poursuit par l'élaboration du plan de quartier et de l'avant-projet des infrastructures et des espaces publics. Si tout se passe comme prévu, les premiers bâtiments sortiront de terre au plus tôt en 2015.

Service de l'urbanisme et des bâtiments



# Premier bilan de la taxe au sac

Entrée en vigueur au 1<sup>er</sup> juillet 2011, voici le bilan des trois premiers mois depuis l'introduction de la taxe au sac à Yverdon-les-Bains.

A ce stade, ces chiffres sont au-delà des projections émises par la Municipalité. Toutefois, il faut attendre environ deux ans pour avoir une vision réellement représentative. La gestion des containers et

le conditionnement des déchets pour le compost ont posé quelques problèmes, notamment, durant la période estivale. Le service travaille à la rédaction d'une fiche des bonnes pratiques à l'attention des gérances et des concierges en vue d'améliorer la situation.

*Service des travaux et de l'environnement*



## Les conseils éclairés du Service des énergies

### Douches: une astuce pour économiser l'eau chaude

En coupant l'eau pour vous savonner, 5 litres suffisent pour une douche complète. Cela permet de réduire considérablement les coûts d'électricité et d'eau.



## Les plastiques et le recyclage

A ce jour, l'Union européenne reconnaît six types de plastiques différents, mais en Suisse, seul le PET (Polyéthylène téréphtalate) comportant le symbole de PET recycling est collecté dans les containers exclusivement prévus à cet effet. D'où l'importance que chacun respecte et se préoccupe de l'étiquetage, ainsi que de la législation des emballages qu'il consomme.

Voici donc un résumé à l'attention des consommateurs privés qui respectent et qui veillent à leur environnement!

*Service des travaux et de l'environnement*

CH		<b>PET</b> Polyéthylène téréphtalate Symbole de PET recycling	Objet en PET Reconnu comme recyclable en Suisse.
UE		<b>PET</b> Polyéthylène téréphtalate	Recyclable en Suisse si: • l'étiquette mentionne le symbole ci-dessus de PET recycling • contient une boisson
UE		<b>PEHD</b> Polyéthylène haute densité	Repris par certains commerces Bouteilles de lait Flacons de shampoing Bouchons de bouteille PET
UE		<b>PVC</b> Polyvinyl Chloride	Rideaux de douche Matériaux de construction Jouets
UE		<b>PEBD</b> Polyéthylène basse densité	Bouteilles de lait Flacons de shampoing Bouchons de bouteille
UE		<b>PP</b> Polypropylène	Barquettes de fruits Pots à fleurs
UE		<b>PS</b> Polystyrène	Gobelets à cafés Yaourts Emballages d'œufs

## Un projet de bâtiment multifonctionnel lancé pour la place de l'Ancien-Stand



La Municipalité a validé le lancement d'une étude en vue de la réalisation d'un bâtiment multifonctionnel visant notamment l'installation d'un cinéma multisalles, sur la place de l'Ancien-Stand.

L'objectif de cette étude est de lancer un appel d'offre pour la création d'un partenariat public-privé ambitieux et réaliste, destiné à la réalisation d'un bâtiment multifonctionnel répondant à des besoins concrets en termes d'hôtellerie, de surfaces de bureaux, de salles de cinéma, d'espaces de conférences et de séminaires et de places de parc en souterrain.

La Municipalité souhaite ainsi assurer une offre culturelle diversifiée notamment dans le cadre cinématographique, compte tenu de la situation actuelle liée à la fermeture des salles yverdonnoises.

Elle souhaite également dynamiser le centre-ville et améliorer son attractivité tant pour sa population que pour ses visiteurs en augmentant sa structure d'accueil hôtelier.

Le fort potentiel de l'emplacement prévu pour la construction de cet objet avait été révélé dans le cadre de la candidature déposée par la Ville pour la création du futur Musée Cantonal des Beaux-arts. En termes de faisabilité, cette parcelle est propriété de la ville et d'ores et déjà constructible.

L'idée retenue est de créer un objet architectural d'exception destiné à constituer un repère fort au centre-ville, véritable articulation vers la Gare, le Centre historique et le futur quartier Gare-Lac.

Un groupe de travail formé de représentants de la Municipalité, des Affaires culturelles, du Service de l'urbanisme et des bâtiments et du Tourisme régional, est chargé d'étudier et d'analyser le programme d'occupation de ce futur bâtiment.

Le développement d'un tel projet s'effectuera dans le cadre d'un Partenariat Public Privé (PPP) afin de s'adjoindre les compétences de partenaires privés, tout en conservant la capacité d'investissement de la Ville sur d'autres projets liés au développement de ses infrastructures (écoles, voiries, etc). Des contacts préliminaires ont déjà été pris avec des retours positifs de différents investisseurs potentiels. Cette démarche devrait permettre de lancer l'appel d'offre au plus tard à la fin du premier trimestre 2012. L'objectif serait d'organiser un concours d'architecture fin 2012, et de débiter la construction au début de l'année 2014.



## Place de l'Ancienne-Poste 4: Rénovation des façades et de la toiture du bâtiment

La pose des nouvelles ferblanteries est terminée sur la partie de l'arrière-cour. Sur les pans du côté de la rue des Remparts et de la place de l'Ancienne-Poste, la couverture est posée et les ferblanteries en attente des lucarnes en pierre de taille. Les lucarnes en zinc en forme d'oeils-de-bœuf refaçonnées comme à l'origine du bâtiment sont posées.

Les tailleurs de pierre ont terminé le piquage des pierres en mauvais état et ont procédé au remplacement de ces dernières à l'aide d'une grue sur roue pour les pièces les plus lourdes, ils sont toujours à l'œuvre en atelier pour la taille des pierres devant être remplacées.

Service de l'urbanisme  
et des bâtiments

*Les lucarnes  
ont retrouvé leur  
forme d'antan.*



## Samedis soirs sportifs pour les adolescents

Initiées par la Ville d'Yverdon-les-Bains et la fondation « idée: sport », les soirées « Midnight 1400 » attirent à nouveau les jeunes dans les salles de La Marive. Chaque samedi soir, ce centre sportif est accessible gratuitement aux adolescents pour faire du sport jusqu'à 23h.

Les soirées « Midnight 1400 » ont rouvert leurs portes depuis le mois de septembre dernier et rassemblent en moyenne une cinquantaine de jeunes. Ce projet propose aux adolescents de la région de se réunir chaque samedi soir pour jouer et participer à différentes activités sportives.

Cette offre a été créée par le Service de l'éducation et de la jeunesse de la Ville et par la fondation « idée: sport » au printemps 2010. Après une pause estivale, les participants étaient très enthousiastes de retrouver à nouveau un des seuls endroits ouverts en soirée aux adolescents d'Yverdon-les-Bains en fin de semaine.

Le but des soirées « Midnight 1400 » est d'offrir un lieu où les jeunes âgés de 13 à 17 ans peuvent pratiquer différents sports et se rencontrer. Des sports d'équipe comme le football ou le basket sont proposés aux participants. Des initiations à d'autres activités moins courantes comme des arts martiaux ou le slackline, qui s'apparente au funambulisme, sont également proposées. Au contraire d'un club sportif, l'accent n'est pas mis sur la performance, mais davantage sur le plaisir de jouer. Il s'agit également d'intéresser des jeunes pas forcément enclins au sport et d'offrir un lieu de rencontres ludique. Un DJ se charge de l'ambiance musicale et un kiosque vend des rafraîchissements et des snacks.

Ces soirées sont gérées par plusieurs personnes majeures. Le reste de l'équipe en charge de l'encadrement est composée de jeunes. Ces derniers suivent une formation et s'occupent d'installer les salles, d'animer les différents sports et de nettoyer. En outre, la consommation de tabac et d'alcool est bannie lors de ces soirées et des intervenants extérieurs informent les jeunes participants sur les dépendances et les comportements à risques.



Le « Midnight 1400 » est ouvert chaque samedi soir de 20h à 23h pour les filles et les garçons de 13 à 17 ans au centre sportif de la Marive (quai de Nogent 1).

## Soupes d'ici et d'ailleurs 2011

Après une première édition 2010 très remarquée et appréciée, 23 associations yverdonnoises vont à nouveau investir le couvert de la gare pour faire découvrir des soupes du monde.

Cette manifestation, initiée par L'Arcadie, offre un espace de convivialité, de solidarité et de bonne humeur aux usagers du train et aux nombreux passants présents sur la place de la gare.

Du 1<sup>er</sup> au 24 décembre, de 16h à 20h, nous vous invitons à venir déguster gratuitement des soupes d'ici et d'ailleurs.

### Avec la participation de:

- Appartenances
- L'Arcadie
- Cartons et jardins du cœur
- CCSI
- Centre Portugais
- Croix-Bleue romande
- EPER
- Espace Prévention
- Evam
- Fondation Bartimée
- Fondation de Vernand
- Fondation Petitmaître
- Fondation Vaudoise contre l'Alcoolisme
- Graap La Roselière
- La Roulotte
- Le Repuis
- Pro Senectute Vaud
- Relais Contact
- Thaïs & Friends
- Tisserands du Monde
- Zone Bleue

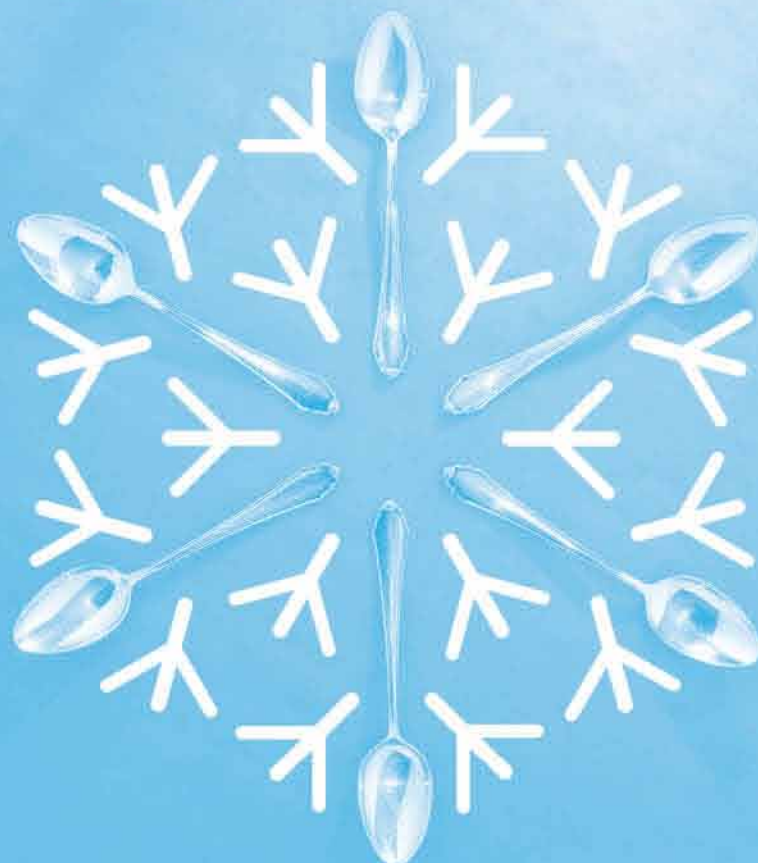
### Rejoignez-les!

Service éducation et jeunesse



## SOUPES D'ICI ET D'AILLEURS

1 AU 24 DÉCEMBRE 2011 | 16H-20H | GRATUIT  
PLACE DE LA GARE | YVERDON-LES-BAINS



# Saison des lotos 2011-2012 à La Marive

DATES	SOCIETES
<b>DECEMBRE 2011</b>	
samedi 3	Société des pêcheurs de l'Ecaille
dimanche 4	FSG Amis-Gymnastes Yverdon
vendredi 23	Flore du Jura
mercredi 28	Association des Boules d'Yverdon-les-Bains
vendredi 30	Aviculture Yverdon-Nord Vaudois
<b>JANVIER 2012</b>	
dimanche 1	Société Cynologique Yverdon et environs
vendredi 6	Badminton Club
samedi 7	UCY - Unihockey Club Yverdon
dimanche 8	HCY - Hockey Club Yverdon-les-Bains
vendredi 13	La Récréation
samedi 14	Guggenmusik La Niougen's
dimanche 15	Chor'hom
vendredi 20	EMAY - Ecole de musique de l'Avenir d'YLB
samedi 21	Société Pistolet - Carabinier
dimanche 22	FC Azzurri
vendredi 27	Club Sportif des Cheminots
samedi 28	Tir Sportif Yverdonnois
dimanche 29	Union Sportive Yverdonnoise USY
<b>FEVRIER 2012</b>	
vendredi 10	Société Philantropique Suisse Union
samedi 11	CAS - Club Alpin Suisse
dimanche 12	Fanfare l'Avenir
vendredi 17	Männerchor Harmonie + G.D.H
samedi 18	La Cécilienne
dimanche 19	Chœur Crescendo Yverdon
vendredi 24	ASANOV Ass. des Africains du Nord Vaudois
samedi 25	Judo-Kwai Yverdon-les-Bains
dimanche 26	Paroisse Catholique

## MARS 2012

vendredi 2	ASSO Yverdon-les-Bains et environs
samedi 3	Abbaye des Armes Réunies
dimanche 4	CSCS - Club Sportivo Culturale Siciliano
vendredi 30	Aviculture SVA
samedi 31	Club de Marche

## AVRIL 2012

dimanche 1	FSG Yverdon-Ancienne
vendredi 6	Ass. Sportive et culturelle de Poste Swisscom
vendredi 13	Ass. Yverdon-Sport Juniors
samedi 14	ACN - Amis Cyclistes du Nord
dimanche 15	Pétanque Yverdonnoise
samedi 21	Ski Club Yverdon
dimanche 22	Accordéonistes Aurore
samedi 28	Objectif-Vidéo
dimanche 29	Missione Cattolica Italiana del Nord Vaudois

## MAI 2012

dimanche 6	CTTY - Tennis de Table
vendredi 25	Rugby Club Yverdon

## Souscription pour le moût de la Ville d'Yverdon-les-Bains 2011



### Moût 2011, Raisin pasteurisé

- La bouteille, à Frs 7.-
- Carton(s) de 6 bouteilles 70 cl, à Frs 42.- le carton

**Conditions:** Les marchandises sont à retirer dès aujourd'hui, directement au Service des travaux et de l'environnement, contre paiement comptant ou sur facture. Les souscriptions sont à retourner au Service des travaux et de l'environnement, rue de l'Ancien Stand 4, Case postale 355, 1401 Yverdon-les-Bains, par fax au 024 423 63 60 ou par e-mail à Sarah Bachmann: [sba@yvb.ch](mailto:sba@yvb.ch)

Les commandes seront honorées selon l'ordre de réception et jusqu'à épuisement du stock. La souscription est également disponible sur notre site Internet: [www.yverdon-les-bains.ch/prestations-deladministration/travaux-et-environnement/actions](http://www.yverdon-les-bains.ch/prestations-deladministration/travaux-et-environnement/actions)

Nom/Prénom	N° Tél.
Rue	Date
Lieu	Signature

## Impressum

Conception et réalisation: studio KO  
Impression: Imprimerie Cornaz sa

Editeur responsable: Commune d'Yverdon-les-Bains, 024 423 61 11, [www.yverdon-les-bains.ch](http://www.yverdon-les-bains.ch)

Comité de rédaction: Daniel von Siebenthal, Aude Aegerter, Céline Epars, Laurent Exquis, André Gallandat, Catherine Guanzini, Daisy Jeanneret, Markus Baertschi, Guido Dall'Aglio, Pedro Camps