

Préavis PR11.23PR

22 août 2011

concernant

*une demande de crédit d'investissement de fr. 321'000.- pour
la participation de la Ville d'Yverdon-les-Bains à l'année
Rousseau*

**Date proposée
pour la 1^{ère} séance
de la Commission**

**le lundi 12 septembre 2011
à 19h15**

Salle de Conférences II

RAPPORT AU CONSEIL COMMUNAL D'YVERDON-LES-BAINS

concernant

une demande de crédit d'investissement de fr. 321'000.- pour la participation de la Ville d'Yverdon-les-Bains à l'année Rousseau

Madame la Présidente,
Mesdames et Messieurs les Conseillers,

Préambule

L'année 2012 marque le 300^{ème} anniversaire de la naissance à Genève du célèbre écrivain-philosophe, Jean-Jacques Rousseau, et les 250 ans de la publication de deux de ses plus célèbres ouvrages, « Le contrat social » et « L'Emile ».

Les cantons et villes de Genève et de Neuchâtel, le canton de Vaud avec Vevey, Montreux et Assens, se sont engagés dans un large programme de commémoration et dans un projet d'itinéraires « Chemin Rousseau », entre Genève et l'île St-Pierre en passant par Yverdon-les-Bains.

Cette dernière, en association avec une quinzaine d'organisations culturelles locales, souhaite y apporter sa contribution. Une telle initiative permettra de mettre en exergue le patrimoine yverdonnois datant du XVIII^e, époque de fort rayonnement pour la ville, mais conduira aussi à poser un regard neuf et enrichissant sur cet homme à la pensée si moderne, au travers d'un programme à forte valeur ajoutée artistique, destiné à satisfaire un éventail de « goûts » ; lequel s'inscrit pleinement dans le sens du positionnement de la ville et de sa politique culturelle.

Au-delà de l'éclairage porté sur le patrimoine, il s'agit d'illustrer la pensée du philosophe et ses thèmes de prédilection – la nature, la pédagogie, sa conception de la nature humaine et de la société – lesquels seront mis en résonance avec le monde d'aujourd'hui. Il s'agit peut-être de retrouver ou de rechercher dans son œuvre des pistes de réflexion qui éclairent les impasses dans lesquelles les individus peuvent se sentir aujourd'hui enfermés.

L'année 2012 désire ainsi inviter à la « Rêverie », qu'il s'agisse d'une plongée dans le temps, dans l'espace, ou dans la culture. Elle se découpe en « Quatre promenades dans les mondes de Rousseau », scandées au rythme des saisons, et qui verront alterner de multiples expositions, créations artistiques et événements aux formes diverses.

Il est à relever que pour l'ensemble des événements culturels qui vous sont présentés ci-dessous, des actions de médiation culturelle¹ seront mises sur pied. Destinées à différents publics, celles-ci permettent, au travers d'activités créatrices de toutes sortes, l'appropriation des thématiques de l'année Rousseau. Les résultats en seront publiés sur une plateforme Internet communale.

¹ Médiation culturelle : « Nous entendons par activités de médiation culturelle des initiatives qui facilitent l'appropriation de la culture par les citoyens. Ces actions créent une opportunité de rencontres et d'échanges personnalisés favorisant le contact des clientèles avec les œuvres et les créateurs. Elles permettent de faire le pont entre le citoyen et l'offre culturelle professionnelle. » (Définition tirée du Programme montréalais d'action culturelle 2010)

Descriptif du projet

De fin mars à novembre 2012 (calendrier des événements, annexe 1), six expositions et quelques 25 événements et créations exclusives se regrouperont en quatre épisodes, sous la dénomination :

« REVERIES : quatre promenades dans les mondes de Rousseau ».

- ⇒ à mi-avril : « On ne connaît point l'enfance » ou « Rousseau, Pestalozzi et nous... »
- ⇒ Début juin : « Seul sur la terre », sous titre « Rêveries de promeneurs solitaires »
- ⇒ Fin juin-début juillet : « Guirlandes de fleurs sur chaînes de fer », sous-titre « Lumières et vie quotidienne ».
- ⇒ Octobre- novembre : « Jamais d'exemple » et « point d'imitateur », sous titre « Rousseau, idées et utopies ».

Episode 1 : « On ne connaît point l'enfance ». Rousseau, Pestalozzi et nous

Les idées de Rousseau à propos de l'éducation, publiées dans l'Emile en 1762, ont provoqué des controverses violentes qui en ont fait un « paria ». Il pense trouver refuge à Yverdon-les-Bains en juin 1762, chez le colonel D. Roguin, mais doit s'enfuir après 25 jours, poursuivi par les autorités bernoises.

Si Rousseau part, ses principes pédagogiques essaient à Yverdon-les-Bains, notamment sous l'impulsion du pédagogue Pestalozzi, même si l'on ne peut assimiler l'un à l'autre.

Les projets qui verront le jour au printemps 2012 ont pour objectif de stimuler la réflexion autour de l'héritage de Rousseau en matière d'éducation et de pédagogie, de faire dialoguer les principes rousseauistes et les courants pédagogiques d'aujourd'hui. Que sont devenus les principes défendus par Rousseau et de Pestalozzi ?

Cette interrogation sera examinée au travers de deux expositions « Exposition dans la chambre de Pestalozzi » et « Un centenaire autour du collège Pestalozzi et ses grands pédagogues »; de conférences-débats ; d'un dialogue théâtral et d'un vernissage (pose d'un panneau illustrant l'influence de Rousseau en matière de philosophie de l'éducation)².

Les actions de médiation culturelle se dérouleront avec les enseignants, et sans doute la Haute Ecole Pédagogique, pour permettre aux élèves de s'exprimer sur l'école idéale, par exemple.

Episode 2: « Seul sur la terre ». Rêveries de promeneurs solitaires.

Début juin, il s'agira de développer la thématique de la « promenade solitaire » telle que conceptualisée et mise à l'honneur par J.-J. Rousseau. Rappelons qu'il y voyait l'opportunité, loin des hommes et de la société qui corrompt, de laisser vagabonder la pensée - qui prend ainsi des formes nouvelles - de se livrer à la contemplation et d'être en harmonie avec la nature environnante.

Yverdon-les-Bains et sa topographie, du Centre historique aux rives du lac, ou vers les friches industrielles, se prêtent particulièrement à ces rêveries éveillées.

Outre une exposition à la Galerie de l'Hôtel de Ville, des ballades botaniques (à Champ-Pittet et autour des massifs de verdure de la ville) et artistiques (parcours de créations entre Yverdon et Assens) inviteront à vivre cette thématique. Les écoliers exposeront leurs propres œuvres, réalisées dans l'esprit du Land Art³.

² Voir fiches de projet, en annexe 2

³ Le Land Art est une tendance de l'art contemporain, utilisant le cadre et les matériaux de la nature (bois, terre, pierres, sable, rocher, etc.). Le plus souvent, les œuvres sont à l'extérieur, exposées aux éléments, et soumises

Chapitre 3 : « Guirlandes de fleurs sur chaînes de fer ». Lumières et vie quotidienne.

Vous trouverez ici des événements destinés à regarder avec Rousseau Yverdon et le 18^{ème} siècle, à mettre en lumière la « splendeur » et la vivacité intellectuelle de la ville au siècle des Lumières. Ces événements se concentreront sur deux jours, sous la forme d'un festival où la découverte historique se conjugue avec détente estivale.

Un espace découverte, à ciel ouvert, invitera les visiteurs à cette époque, au travers des costumes, de la musique, des jeux et des nourritures prisées au 18^{ème}. Viendront se greffer :

- la première vaudoise du film « Le nez dans le ruisseau » accompagné d'un préambule théâtral. Ce long métrage qui verra le jour grâce à l'appui des Affaires culturelles de la Ville explore la relation à J.-J. Rousseau, d'un professeur et d'un enfant ;
- une exposition sur la mode au 18^{ème} ;
- un cycle de films autour du 18^{ème} siècle ;
- des performances musicales ;
- un parcours sur la trace des demeures du XVIII ;
- un bal costumé ;
- des repas d'époque à Champ-Pittet ;
- peut-être une pièce de théâtre au Petit Globe.

Chapitre 4 : « Jamais d'exemple » et « point d'imitateur ». Rousseau, idées et utopies.

L'effervescence intellectuelle du 18^{ème}, portée par des débats d'idées, des anathèmes, des procès retentissants sera mise en écho avec l'ébullition des courants de pensée et de construction de la connaissance, portés aujourd'hui par les médias, les réseaux informatiques, etc.

Les manifestations organisées sont destinées à s'immerger dans la ferveur des échanges et des débats intellectuels de l'époque.

Outre deux expositions (l'une à propos des correspondances entre Rousseau et Roguin, l'autre à propos de De Félice et de l'Europe des Lumières), une pièce de théâtre (« L'affaire Rousseau ») et une table ronde, un cycle créatif invitera à prendre la plume, et un film commenté illustrera la présence des idées de Rousseau dans la culture actuelle.

Vous pouvez donc le constater, ce programme « copieux » se déclinera sous de nombreuses formes artistiques. Raison pour laquelle il est apparu essentiel de soigner particulièrement la communication de l'année Rousseau.

Le concept de communication

Un important travail de réflexion s'est fait pour renforcer la cohérence de l'ensemble des événements qui émailleront l'année, et inscrire cette manifestation sur un plan national. Outre les épisodes thématiques, l'idée est née de tisser un « fil rouge » pour relier chacun d'entre eux au travers d'un vecteur commun qui favorise le rayonnement du programme, apportant un regard sur le sens du projet et sa valeur ajoutée créative.

La forme de la communication et du fil rouge

La communication se fera par le biais d'un site web, de dépliants et d'affiches, alors que le fil rouge se déclinera en deux modes opératoires principaux :

- ⇒ édition de quatre fascicules. Une fiction inspirée par les thèmes de l'année sera créée pour l'occasion par *l'écrivain Eugène* et dévoilée à la manière d'un feuilleton à l'occasion des moments forts du programme. Cette création littéraire sera accompagnée de brefs textes écrits par des spécialistes de Rousseau du *Groupe de la Riponne*.
- ⇒ Présence dans l'espace public. Des bribes de textes en rapport avec le thème de l'année seront à découvrir dans les rues de la ville. Ecrites par le *Groupe de la Riponne*, elles intrigueront les passants, les inviteront à regarder autrement Jean-Jacques Rousseau et l'espace urbain, et éveilleront leur curiosité autour du programme dans son ensemble.

Les prestataires de service

Eugène Meiltz - Ecriture de la fiction en quatre fascicules

Eugène est un écrivain, chroniqueur et nouvelliste vaudois qui a une forte notoriété en Suisse Romande. Il est chargé de cours à l'Institut Littéraire Suisse.

Groupe de la Riponne : Christian Indermuhle, Francesco Gregorio -Expertise scientifique et écriture de textes

Ils ont rédigé plusieurs publications scientifiques et sont chargés de cours universitaires, notamment à propos du 18^{ème} siècle et de Rousseau. Ils possèdent une large expérience de l'intervention artistique.

K-N-V : Stéphane Kläfiger, Julien Notter et Sébastien Vigne -Création d'identité visuelle, conception et édition de dépliants et d'affiche, conception graphique et édition des fascicules, scénographie de la présence dans l'espace public.

Ils possèdent de fortes compétences en graphisme, en édition et en scénographie, et collaborent de manière proche avec le groupe de la Riponne. Ils allient la légèreté d'une petite structure, un style dépouillé et une forte inventivité.

La structure du projet

Au printemps 2011, la Municipalité, sur la proposition de la municipale des affaires culturelles, validait le principe de la participation d'Yverdon-les-Bains à l'année Rousseau. Afin d'affiner le concept de la manifestation et le pilotage opérationnel du projet, la Municipalité décidait de mandater M. Pierre Pittet, chargé de projets à la Bibliothèque Publique, à 30%, entre mai 2011 et janvier 2013.

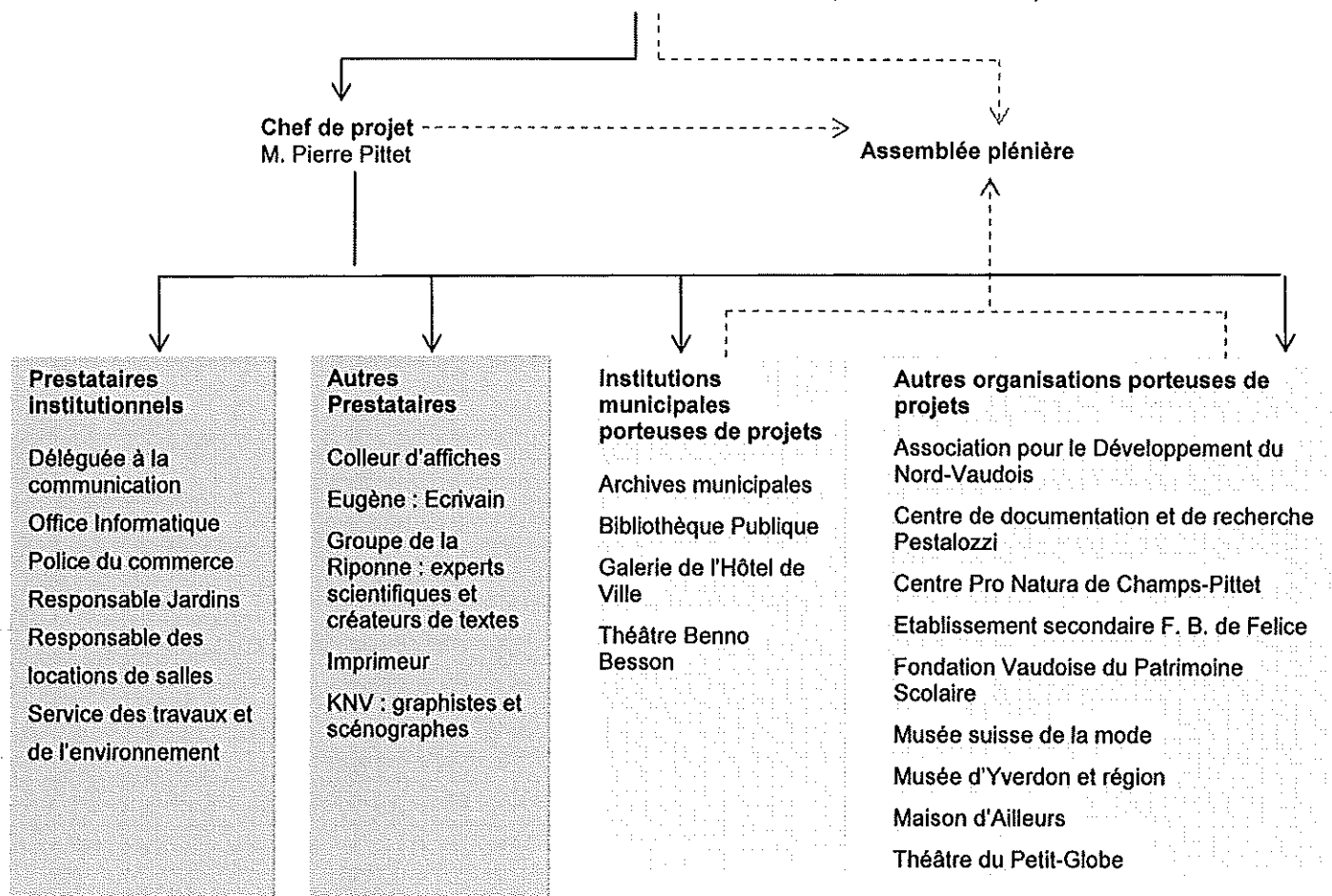
Le chef de projet assure la coordination et la cohérence de l'ensemble des projets d'événements et de médiation culturelle. Son action est supervisée par un comité de pilotage, dont la composition est décrite ci-dessous.

Organigramme général

Légende :  = Supervise
 = Siège

Comité de pilotage

- Mme Nathalie Saugy (municipale)
- Mme Aude Aegerter (déléguée à la communication)
- Mme Dominique Faesch (directrice régionale du tourisme)
- Mme Marie-Laure Meier (responsable de la Bibliothèque Publique)
- M. Raphael Kummer (chargé de missions jeunesse et culture)



Coût et financement

La volonté d'intégrer la Ville d'Yverdon-les-Bains dans les festivités de l'année Rousseau s'est manifestée relativement tardivement chez les acteurs culturels, raison pour laquelle cet objet ne figure pas au plan des investissements.

Comme vous avez pu vous en rendre compte au fil de la présentation, il s'agit en s'y associant, à la fois de participer au rayonnement de la pensée d'un philosophe illustre dont les apports sont multiples et essentiels, mais également de renforcer la visibilité et l'offre culturelle d'Yverdon-les-Bains en travaillant avec un large éventail de partenaires et d'institutions locales, qui proposent à cette occasion de nombreux événements gratuits. Le coût de l'opération se répartit entre le soutien apporté aux partenaires institutionnels et associatifs à l'origine de certains des événements et d'autre part, le financement de projets propres de la ville. A noter que le coût de certains projets est intégré totalement au budget de fonctionnement usuel des organisations.

SOUTIEN DE LA VILLE AUX EVENEMENTS DES DIVERSES ORGANISATIONS

Poste	Coût	Remarques
Exposition de la Fondation Vaudoise du Patrimoine Scolaire	30'000.-	
Conférence du château	500.-	
1 bulletin spécial du Centre de documentation et de recherche Pestalozzi (CDRP)	5'000.-	
Dialogue joué (CDRP)	2'000.-	
Exposition Chambre Pestalozzi (CDRP)	3'000.-	
Exposition à la Galerie de l'Hôtel de Ville (GHdV)	-	
Activités parallèles à l'exposition de la GHdV	5'000.-	
Parcours de bâtiments privés (Archives de la Ville)	5'000.-	
Exposition du Musée de la Mode (MuMod)	10'000.-	
Repas 18 ^{ème} (Centre Pro Natura de Champs-Pittet)	-	
Balades botaniques (Centre Pro Natura de Champs-Pittet)	-	
Festival autour du 18 ^{ème} (Association pour le Développement du Nord-Vaudois, et plusieurs autres organisations.)	50'000.-	
Spectacle au théâtre du Petit Globe	-	
Exposition au Musée d'Yverdon et Région	20'000.-	
Exposition à la Bibliothèque Publique	-	
Cycle créatif à la Bibliothèque Publique	-	
Visite et film commenté (Maison d'Ailleurs)	-	
Aide à la création du film <i>Le nez dans le ruisseau</i>	7'000.-	
Sous total	137'500	
EVENEMENTS PORTES PAR LA VILLE		
Débat autour de l'éducation	1'000.-	
Chemin Rousseau : pose d'un panneau en ville et vernissage	2'500.-	
Préambule théâtral et présentation du film « Le nez dans le ruisseau »	6'000.-	
Débat jeunes accompagné d'un film	2'000.-	
Table ronde « confrontation des idées... »	2'000.-	
Soirée de clôture de l'année	5'000.-	
Sous total	18'500.-	
MEDIATION CULTURELLE		
Soutien aux médiations organisées par les écoles	5'000.-	
Matériel et intervenants pour autres médiations	2'500.-	
Sous total	7'500.-	
COMMUNICATION		
FIL ROUGE	45'000.-	
CHEF DE PROJET	52'500.-	Charges salariales de mai 2011 à janv. 2013

PRESTATIONS INTERNES COMMUNE	15'000.-	
TOTAL DES DEPENSES	321'000.-	(Y compris prestations internes et chef de projet)

Les affaires culturelles ont présenté une demande de soutien auprès du Canton pour l'ensemble du programme et l'intervention artistique faisant office de fil rouge. A ce jour, le montant de cette contribution n'est pas connu. Cette somme sera soustraite au montant total du crédit d'investissement.

Boussole 21

L'évaluation d'un projet culturel sous l'angle du développement durable n'est pas aisée, dans la mesure où il est plus facile d'en évaluer les charges que les retombées financières et l'impact à long terme sur l'attractivité d'une cité. Néanmoins, l'exercice a permis d'en souligner l'utilité sociale et l'effet sur le rayonnement de la ville.

Sur un plan économique, les retombées financières sont essentiellement indirectes (augmentation de la présence touristique et de la fréquentation des lieux de restauration et de loisirs). La charge sur la collectivité sera allégée par l'utilisation des budgets usuels des diverses organisations, leur recherche d'autres soutiens, et la recherche de partenariats pour la communication. Les formes multiples de la manifestation et le concept de communication ont un caractère fortement innovant.

Sur un plan environnemental, il s'agira d'être attentif aux risques de générer du trafic supplémentaire. Il est donc envisagé d'indiquer les modes de déplacement recommandés pour se rendre sur les différents sites de la manifestation. Pour ce qui est de la gestion des déchets, comme pour tous les autres événements, les matériaux recyclables seront privilégiés.

Le volet social de ce projet est particulièrement intéressant à analyser. En effet, l'initiative de cet événement provient des différentes institutions culturelles et de la direction régionale du tourisme. La démarche est donc fortement participative. La participation à l'année Rousseau permettra ensuite de mettre en valeur le patrimoine historique et culturel, non seulement sur un plan académique et pour une minorité d'amateurs, mais en « démocratisant » l'accès à cette culture, au travers des multiples projets de médiation culturelle.



Vu ce qui précède, nous avons l'honneur de vous proposer, Madame la Présidente, Mesdames et Messieurs les Conseillers, de prendre la décision suivante :

LE CONSEIL COMMUNAL D'YVERDON-LES-BAINS

sur proposition de la Municipalité,

entendu le rapport de sa Commission, et

considérant que cet objet a été régulièrement porté à l'ordre du jour,

décide :

Article 1: La Municipalité est autorisée à participer à la commémoration de l'année Rousseau

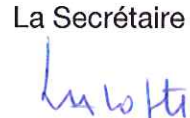
Article 2: Un crédit d'investissement de fr. 321'000.- lui est accordé à cet effet ;

Article 3: La dépense sera financée par la trésorerie générale, imputée au compte no 2102 «Année Rousseau», après déduction du soutien des sponsors et de la subvention cantonale, et amortie par prélèvement au Fonds du 750^{ème} pour Fr 250'000.- ; le solde étant amorti en deux ans au plus.

AU NOM DE LA MUNICIPALITE

Le Syndic


D. von Siebenthal

La Secrétaire


S. Lacoste

Annexes : calendrier général

Déléguée de la Municipalité : Mme N. Saugy

Annexe_PR11.23PR

2012 mars	2012 avril	2012 mai	2012 juin	2012 juillet	2012 août	2012 septem	2012 octobre	2012 novemb	2012 decembre	
Exposition dans la chambre de Pestalozzi										Ballade rousseauiste sur mesure
				Repas à Champs-Pittet (sur réservations)						
				Ballades botaniques à Champs - Pittet						
				Dépliant parcours de bâtiments privés						
Exposition Rousseau vu début 20ème et début 21ème										Education: voyage d'une idée rousseauiste
SOIREE Dialogue joué : Pestalozzi décrit Rousseau à sa fiancée Conférence : Le rêve et la glèbe Vernissage d'un bulletin										
Vernissage Etape Yverdonnoise du chemin Rousseau										
DEBAT Eduquer Emile aujourd'hui...										
Exposition collective 9 juin (vernissage) au 5 août autour des rêveries du promeneur solitaire										Rêveries de promeneurs solitaires
Ballades artistiques (plusieurs samedis, après le 9 juin) Land Art, des artistes invitent à créer										
visite des massifs de la ville (après le 9 juin) Les rêveries d'un citadin										
EXPOSITION Land Art : photographie de créations d'écopiers										
Ateliers de couture										Yverdon, 18ème
Journées 18ème 29 - 30 juin Jeux, nourriture, costumes, ballades, musique, films,...										
Exposition La mode au 18ème siècle										
Bal 18ème lieu et date à définir										
Pièce de théâtre 18ème au Petit Globe										Idées, confrontations, utopies
Exposition : Rousseau et Roguin										
Cycle créatif : écriture épistolaire / de lettres ouvertes										
Exposition : De Félice et l'Europe des lumières										
Pièce de théâtre : « l'affaire Rousseau »										
Table ronde Relations entre créateurs et pouvoirs										
débat-jeunes et film										
VISITE ET FILM COMMENTES										
FINISSAGE										