



Yverdon-les-Bains

Jeunesse et cohésion sociale (JECOS)

**Animation et Travail social de
proximité**

**Chargé de projet jeunes et
culture**

Conseil des jeunes



« Une politique de société pour une ville en santé »

14/11/2014

ville en santé 2013
1^{er} prix



Mission du JECOS

La mission du service jeunesse et cohésion sociale consiste à :

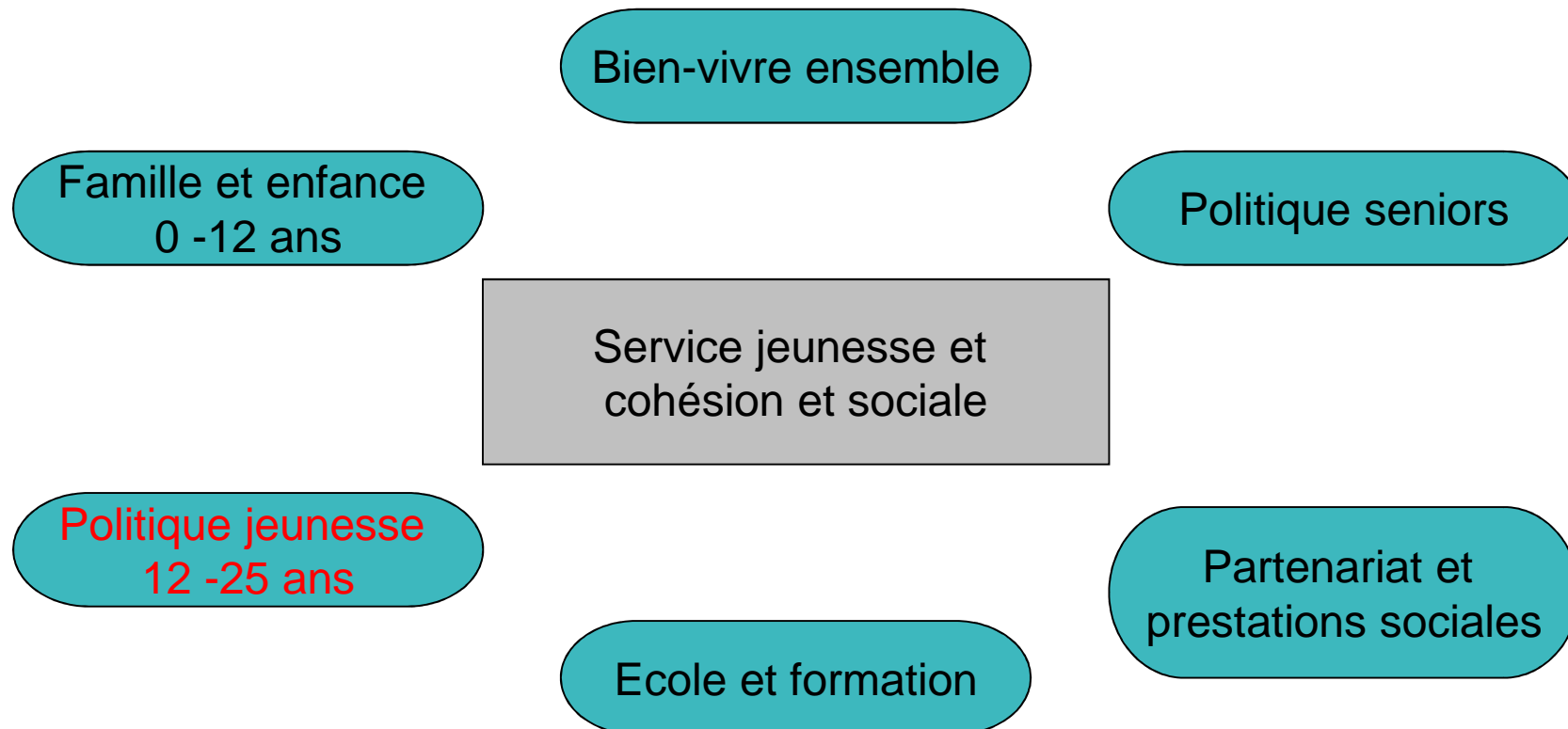
- promouvoir la qualité de vie et la cohésion sociale, en créant des conditions favorables à l'épanouissement et à l'intégration de tous.

Il incombe au service de :

- proposer et de mettre en œuvre des réponses adaptées à l'environnement et au contexte sociodémographique en évolution permanente.



Les prestations du JECOS en 6 axes





- **Politique jeunesse**
- Avec quelque 10'000 jeunes qui habitent Yverdon-les-Bains ou qui fréquentent quotidiennement la ville, la jeunesse représente un formidable potentiel. La politique de l'enfance et de la jeunesse vise à mettre en place les conditions qui permettent aux jeunes d'être des citoyens actifs et engagés en développant leurs capacités à agir en tant qu'acteur critique et autonome, respectueux des autres et de leur environnement. Cette politique doit donc encourager, soutenir et valoriser l'esprit d'initiative des jeunes en stimulant leur créativité, leurs capacités, leur audace et leurs talents dans tous les domaines. Un accent tout particulier est porté sur la création de liens sociaux et intergénérationnels, notamment par le développement de démarches communautaires.

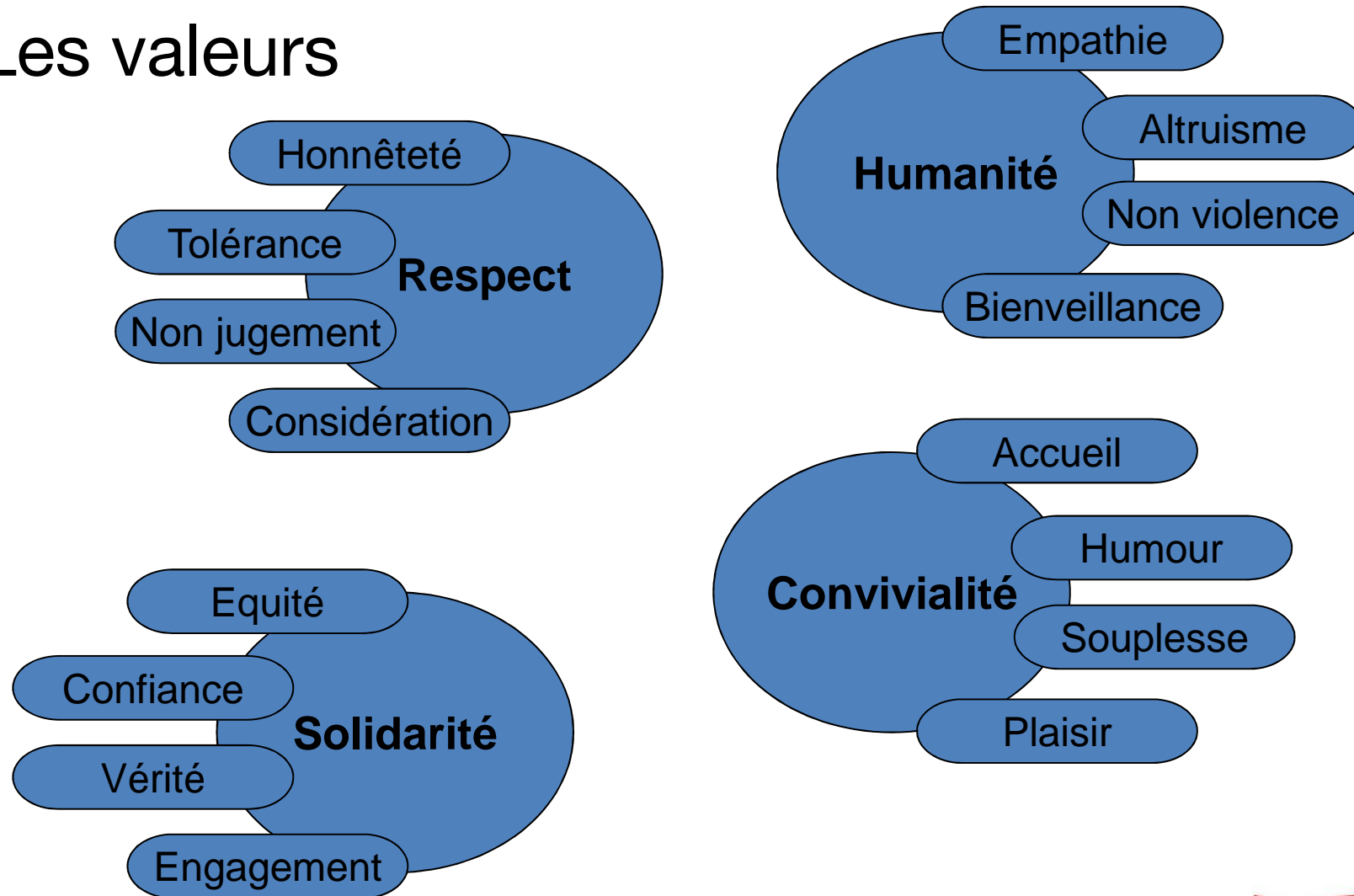


Champs d'activité et prestations

Fonction	Collaborateurs	Responsable	Champs d'activités	Prestations
Travailleur social de proximité	9 personnes (6.85 EPT) 1 apprenti (60%) 1 stagiaire (1 EPT)	1 responsable (1 EPT)	<ul style="list-style-type: none">- Animation socioculturelle- Travail de rue- L'action communautaire	<ul style="list-style-type: none">- Accueils et ateliers- Loisirs et vacances- Présence de rue- Prévention et promotion de la santé- Suivis individuels- Accompagnements collectifs- Projets et événements- Quartiers- Gare



Les valeurs





Les publics cibles

- Les jeunes de 11 à 16 ans à Espace Jeunes.
- Les jeunes de 16 à 25 ans au Check Point.
- Les jeunes de 11 à 25 ans pour les ateliers de création.
- Les habitants dès 4 ans dans les quartiers.
- Les populations en voie de précarisation et/ou concernées par des situations d'exclusion, d'isolement, de précarité, d'addiction et de maltraitance. En principe, les jeunes de 12-25 ans et les adultes.
- Les jeunes entre 13 et 25 au Conseil des Jeunes.



L'animation socioculturelle



La philosophie de l'animation socioculturelle

Contribuer à l'autonomisation des jeunes

- en favorisant leur insertion dans l'environnement local
- en renforçant leurs réseaux de sociabilité et leur engagement citoyen

Soutenir le développement des jeunes

- par la notion de respect de soi-même et des autres
- en stimulant leur créativité, leur esprit d'initiative et leurs talents
- par des actions de prévention



Les objectifs visés

- Encourager le développement personnel et l'esprit de collaboration
- Renforcer l'estime de soi
- Inculquer la confiance aux autres
- Sensibiliser aux règles de vie en groupe
- Favoriser l'intégration au sein de la société locale
- Offrir un cadre de loisirs simple, non compétitif et rassurant



Les accueils libres



11-16 ans

Mercredi de 14h00 à 18h30

Vendredi de 16h00 à 21h30



14/11/2014



L'Espace Filles



11-25 ans

Mardi et jeudi (en alternance) de 17h30 à 19h30

14/11/2014

ville en santé 2013
1^{er} prix



Le Studio d'Enregistrement



11-25 ans

Mercredi de 16h00 à 19h00
ou sur rendez-vous 079 945 30 16





L'Atelier Vidéo



11-25 ans

Passé à Espace Jeunes pour expliquer
ton projet...

14/11/2014



L'Atelier Labobidule



11-25 ans

Vendredi de 16h00 à 19h00

14/11/2014



ville en santé 2013
1^{er} prix



L'Atelier DJ



11-25 ans

Samedi de 16h00 à 19h00

Une fois par mois



14/11/2014



Ados Loisirs



11-16 ans

Les quatre premières semaines des vacances d'été

14/11/2014



Passeport-vacances



8-16 ans

Les deux semaines des vacances d'automne

14/11/2014



Passeport Ados



LE BON TICKET



13-16 ans

Les deux semaines des vacances d'automne

Maison d'Ailleurs 





Programmes Vacances



11-16 ans

Vacances de février, de Pâques et de Noël





Atelier communautaire InterG(énérationnel)



Habitants
dès 4 ans

Repas de 12h00 à 13h30

Activités de 14h00 à 16h30

14/11/2014



Programme



Contacts

JEUNESSE ET COHÉSION SOCIALE
Animation socioculturelle
Rue de Neuchâtel 2
CH – 1400 Yverdon-les-Bains

Renseignements supplémentaires au
024 423 60 50 (répondeur) ou
079 945 30 18 (Sylvain Jan,
responsable de l'Animation et du
Travail social de proximité).

14/11/2014

MARDI

•17h30 à 19h30 **ESPACE FILLES** à Espace Jeunes, Quai de la Thièle 2, entrée côté parking.

MERCREDI

•14h00 à 18h30 **ACCUEIL LIBRE** à Espace Jeunes, Quai de la Thièle 2, entrée côté parking.

•Sur rendez-vous, en fonction des projets **ATELIER VIDÉO** à Espace Jeunes, Quai de la Thièle 2, entrée côté parking.

•16h00 à 19h00 **STUDIO D'ENREGISTREMENT & CRÉATION MUSICALE** (Aussi sur rendez-vous 079 945 30 16), Moulins 4, sous la ludothèque.

JEUDI

•17h30 à 19h30 **ESPACE FILLES** à Espace Jeunes, Quai de la Thièle 2, entrée côté parking.

VENDREDI

•16h00 à 21h30 **ACCUEIL LIBRE + REPAS** (3.-) à Espace Jeunes, Quai de la Thièle 2, entrée côté parking.

•16h00 à 19h00 **ATELIER LABOBIDULE**, rue de Neuchâtel 2, entrée côté cour (garage).

SAMEDI

•16h00 à 19h00 **ATELIER DJ** à Espace Jeunes, sur rendez-vous, Quai de la Thièle 2, entrée côté parking.



Le travail de rue



Les objectifs visés

- Les éducateurs de rue assurent la promotion du lien social auprès de la population jeune (12 – 25 ans) et garantissent une présence auprès des populations adultes concernées par des situations d'exclusion. Ils se rendent visibles et disponibles dans la rue et les milieux de vie des personnes. Ils arpentent les quartiers et les espaces publics. Ils écoutent, orientent et conseillent dans un esprit de bienveillance.
- Valoriser l'individu et reconnaître son appartenance sociale, qu'elle soit considérée comme déviante ou non par la société.
- Favoriser l'autonomie et l'épanouissement des personnes et contribuer à donner ou à redonner du pouvoir d'agir sur le quotidien.
- Donner la parole, favoriser le dialogue et l'inclusion sociale, viser la réduction des risques et la promotion de la santé pour ensuite passer le relais (aux réseaux institutionnels, proches, familles...).
- Promouvoir les démarches communautaires.
- Faire émerger les questions et les problématiques dans la société.



Ethique et principes clés

- *«Le travail de rue se conçoit en dehors de tout cadre répressif, sécuritaire, normatif de contrôle social (...)»* (Charte du travail social hors murs)
- La libre adhésion de la part des publics
- Le respect de l'autre en tant que sujet
- «Aller vers» les publics
- Actions émancipatrices pour les publics
- Non jugement des professionnels sur les situations rencontrées
- Reconnaître et écouter la personne là où elle en est
- Le respect de l'anonymat
- Les éducateurs de rue contribuent à la paix sociale.



Méthode de travail

L'éducateur de rue

- Va vers les publics là où ils sont,
- Crée des liens,
- Offre une attention, une écoute et une disponibilité,
- Soutient en proposant un accompagnement individuel ou collectif,
- Oriente, met en lien avec le réseau social,
- Agit sur la base des objectifs de la personne,
- Agit en fonction du rythme de chacun,
- Souvent c'est le «dernier filet», comme une «bouée de sauvetage sociale», pour tous, sans jugement.



Prestations

- **Accompagnements et suivis individuels :**

Les éducateurs assurent des suivis individuels et accompagnent les populations lors de demandes diverses telles que rupture d'apprentissage, exclusion scolaire, difficulté familiale, endettement, absence de logement, mal être, sexualité, isolement...

La relation construite dans la libre adhésion, garantissant l'anonymat et sans lien d'autorité permet des échanges authentiques et facilite un accompagnement dans des lieux spécifiques parfois impressionnants pour une personne en difficulté.

- **Présences :**

En allant à la rencontre des personnes sur l'espace public et dans les lieux de vie des populations concernées, les éducateurs de rue se font connaître et se rendent accessibles sans s'imposer, en laissant le choix à ces personnes d'accepter ou non leur présence.

Les éducateurs créent des liens dans une attitude de non-ingérence, ils se déplacent là où les groupes se rassemblent : parcs, gare, écoles, rues, centres commerciaux, plage, événements rassembleurs, quartiers, etc...



Prestations (suite)

- **Sport 1400 :**

Au travers d'une approche collective, les éducateurs de rue coordonnent l'ouverture de salles de sport pour et par les jeunes. Ils permettent ainsi à des jeunes, voulant se responsabiliser, de coacher leurs camarades dans un esprit bienveillant et respectueux des règles de bien-vivre ensemble.

Salle de sport de la Marive : les samedis de 20h00 à 23h00

Salle de sport de la Vilette : les mercredis de 13h30 à 16h15

- **Conciliation extra-judiciaire :**

Lorsqu'un mineur a commis un délit préoccupant mais de peu de gravité, la Commission de police peut proposer cette mesure de réparation qui est une alternative aux procédures judiciaires. Les éducateurs offrent alors un accompagnement personnalisé au jeune concerné et assurent l'encadrement éducatif dans cette mesure en collaboration avec divers services de la Ville.

- **Conciergerie :**

En partenariat avec l'association Rive-Gauche, les éducateurs encadrent une mesure de réinsertion favorisant l'intégration sociale de jeunes en difficulté. En nettoyant les locaux, les jeunes renforcent leur estime de soi en respectant un engagement, en se levant le matin, en effectuant une tâche et un travail reconnu, contre indemnisation.



Contacts :



Monique

079 79 331 79

Cássia

079 829 54 80

Justine

079 665 48 34

Nabil

079 323 79 75



Yverdon-les-Bains

ANIMATION ET
TRAVAIL SOCIAL DE PROXIMITE

L'ACTION COMMUNAUTAIRE

14/11/2014

ville en santé 2013
1^{er} prix



- Depuis une dizaine d'années, Yverdon-les-Bains encourage la santé et la cohésion sociale par la mise en œuvre d'une politique communautaire globale.

“une ville en santé est une collectivité qui met en place et améliore continuellement son environnement physique et social et qui utilise les ressources de la communauté afin de rendre ses citoyens aptes à s'entraider mutuellement dans la réalisation de leurs activités courantes et à développer leur plein potentiel”, OMS

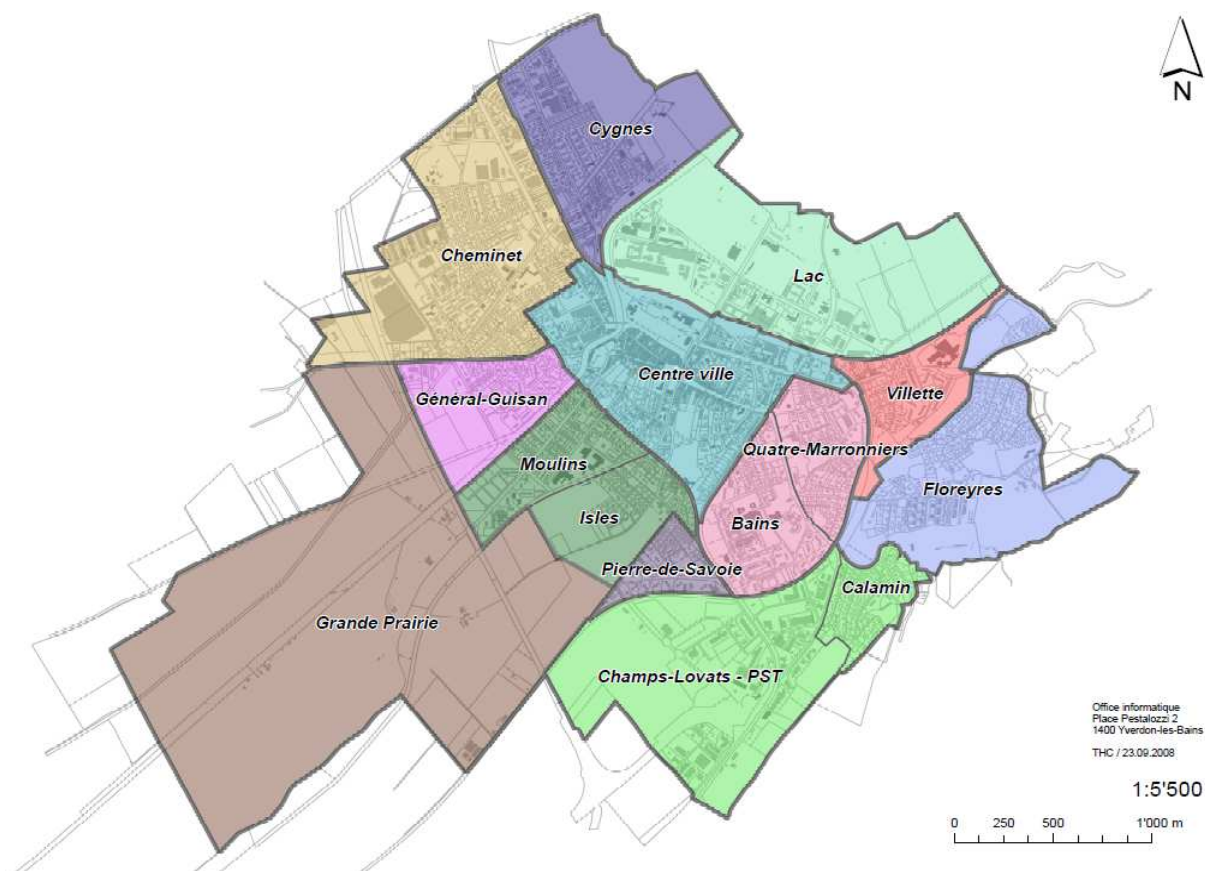


Concept de salutogenèse

- La salutogenèse (modèle du sens de la cohérence, nommé aussi sentiment de cohérence) selon Aaron Antonovsky (1923-1994) décrit comment se crée la santé, à l'inverse de la pathogenèse qui décrit comment se crée la maladie. L'accent n'est plus mis sur les facteurs de risque, mais sur les ressources dont dispose l'être humain pour préserver et développer sa santé.
- **L'objectif est la qualité de vie (source de santé), qualité que l'on doit rechercher dans les relations sociales, au travail et dans le choix de ses activités et de ses loisirs.**



Plan des quartiers de la ville



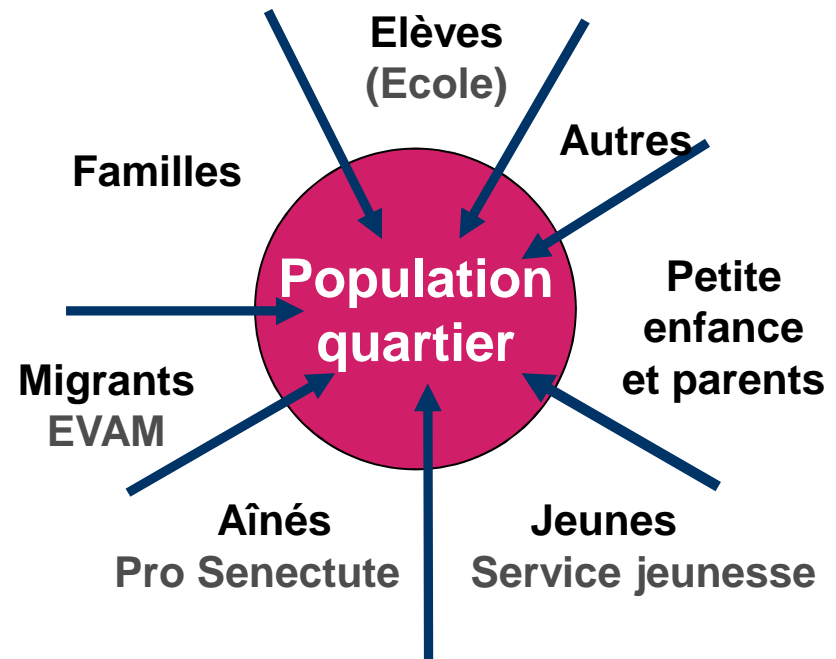


Approche (quartiers)

- **Principes**

- Mettre en relation les habitants et créer du lien dans les quartiers
- Faire ressortir les besoins et les envies des habitants
- Encourager la création de groupes au niveau local
- Mobiliser les potentialités individuelles, sociales et matérielles du quartier
- Favoriser le développement de projets, sur la base des besoins émergents

- **Aller vers**





Quartier Pierre-de-Savoie : « Amicale Pierre-de-Savoie Pour Tous », depuis 2007, 10 forums

- Cohabitation entre âges et cultures est le maître-mot des habitants du quartier. C'est d'ailleurs en connaissance de cause qu'ils ont nommé leur Amicale Pierre-de-Savoie Pour Tous. L'une de leurs missions est essentielle, bourrée de valeur ajoutée et toute simple : se dire bonjour et se sourire !
- Le projet «Qualité de Vie» a débuté en 2007 dans le quartier de Pierre-de-Savoie, lorsque la Commune d'Yverdon-les-Bains a mandaté Pro Senectute Vaud.
- La thématique de l'amélioration des liens entre générations et cultures a été relevée comme prioritaire. Plusieurs projets ont émergé, dont l'opération Bonjour-sourire : une charte conçue pour améliorer la politesse et le respect mutuel entre générations.
- Le local communautaire est réservé chaque semaine à des activités intergénérationnelles qui ont beaucoup de succès, où les adultes proposent aux enfants de 6 à 12 ans les activités de leur choix.
- Janvier 2012 a marqué la fin du projet et la formation de l'Amicale Pierre-de-Savoie Pour Tous, qui a pris le relais de l'animateur de proximité dans l'accompagnement des activités et la collaboration avec les partenaires locaux.

Contact :

Stéphanie Dobler

Rue de Neuchâtel 2 – 1400 Yverdon-les-Bains

Tél. 024 423 60 53 ou 079 945 30 14

stephanie.dobler@yverdon-les-bains.ch

14/11/2014



Quartiers La Villette et Sous-Bois, « Collectif Villette/Sous-Bois », depuis 2010, 7 forums

- A La Villette et à Sous-Bois, les habitants de tous âges et de toutes origines apprécient leur quartier et s'engagent pour leur «Qualité de Vie» en organisant de nombreuses activités tous publics.
- Le «quartier solidaire» de La Villette et Sous-Bois fait partie, depuis septembre 2009, d'un projet global nommé «Qualité de Vie», créé par la Ville pour mettre en relation les habitants de tous âges.
- Les habitants témoignent qu'il fait bon vivre dans leur quartier et qu'ils s'y sentent en sécurité. Ils s'engagent pour animer leurs réunions et leurs forums, organiser les Evasions du mardi, des excursions culturelles, des après-midis ludiques et créatifs, préparer des repas communautaires, échanger des recettes ou encore inviter des conférenciers.
- Grâce à toutes ces activités, les seniors, les enfants et les adultes se connaissent mieux, tissent des liens durables et développent l'entraide et la solidarité. Au fil du déroulement du projet, l'amélioration de la convivialité dans le quartier est devenue visible.

Contact :

Justine Boiziau

Rue de Neuchâtel 2 - 1400 Yverdon-les-Bains

Tél. 079 665 48 34

justine.boiziau@yverdon-les-bains.ch



Quartier Les Moulins, dès 2014, 1er forum le 31 janvier 2015

- Le 1er avril 2014 a débuté le troisième «quartier solidaire» d'Yverdon-les-Bains, au sein du projet global de la Commune, nommé «Qualité de Vie». Après le quartier de Pierre-de-Savoie et celui de La Villette et Sous-Bois, celui des Moulins durera cinq ans.
- Le quartier des Moulins se trouve entre le centre-ville et la campagne, au sud-ouest de la cité. Il est limité par la Thièle et le Canal Oriental, ainsi que par le viaduc de l'autoroute A5, frontière visuelle forte qui s'impose au loin.
- Les constructions sont surtout résidentielles, avec un habitat mixte économiquement et socialement, constitué en grande partie d'habitats collectifs et de quelques villas. Peu de commerces, de cafés et d'entreprises se trouvent dans cette zone mais l'ambiance est plutôt familiale et conviviale. En fin d'après-midi, on croise beaucoup de monde dans les rues et les petites places de jeux au pied des bâtiments.

Contacts :

Nabil Kenoufi

Rue de Neuchâtel 2 - 1400 Yverdon-les-Bains

Tél. 079 323 79 75

nabil.kenoufi@yverdon-les-bains.ch

Raphaël Voélin, animateur de proximité Pro Senectute Vaud

Rue du Maupas 51 - 1004 Lausanne

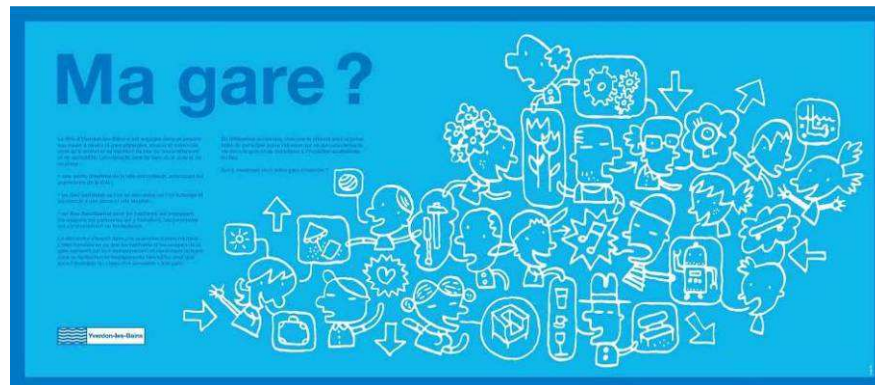
Tél. 079 612 88 49 ou 021 646 17 21

raphael.voelin@vd.pro-senectute.ch



Projet Ma Gare

- Processus visant à rendre la gare attractive, vivante et conviviale ainsi qu'à renforcer sa vocation de lieu de rassemblement et de sociabilité
- Alternative à l'approche sécuritaire
- Inspiré du processus communautaire mais avec un public « de passage »
- Multi publics (pendulaires, touristes, jeunes, aînés, professionnels, marginaux, dealers...)





Expérience et reconnaissance

- Participation (2008-2011) de la Ville d'Yverdon-les-Bains au programme « Projets urbains – Intégration sociale dans des zones d'habitation » lancé par l'Office fédéral du développement territorial (ARE) (une des mesures préconisées dans le Rapport sur les mesures d'intégration approuvé en 2007 par le Conseil fédéral).
- Obtention en 2013 du premier prix «Ville en santé» décerné pour la première fois en Suisse.

Organisé par l'Office fédéral de la santé publique, la Conférence suisse des directrices et directeurs cantonaux de la santé, Promotion Santé Suisse, l'Association des communes suisses, l'Union des villes suisses et la Fondation suisse pour la santé RADIX, le prix récompense la mise en place active de conditions et de cadres de vie sains, ainsi que de mesures exemplaires favorables à la santé.

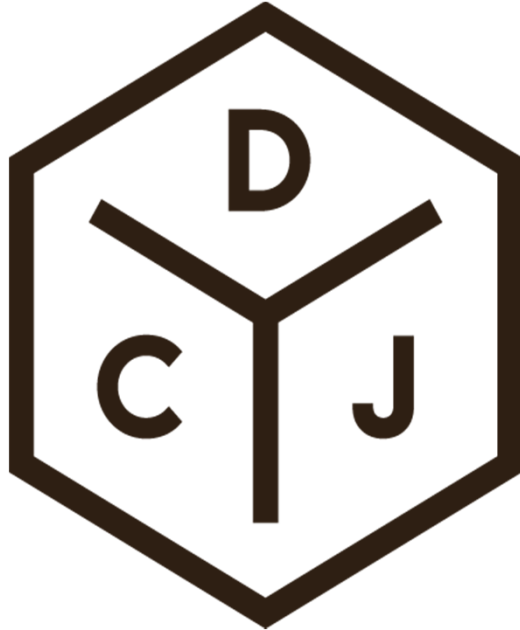


Mission globale

- Favoriser l'implication active, la participation et l'engagement des jeunes citoyens dans le développement de la ville
- Favoriser la reconnaissance de cet engagement par les instances existantes
- Soutenir la création de structures décisionnelles où les jeunes sont représentés et considérés comme des acteurs créatifs à part entière

Contact:

Service Jecos
Rue de Neuchâtel 2
1400 Yverdon-les-Bains
Tél. 024 423 60 28



Le Conseil des Jeunes d'Yverdon-les-Bains est un espace pour lancer des initiatives et pour débattre. Ouvert à tous les jeunes de 13 à 25 ans, il combine l'engagement citoyen avec le développement de projets par et pour les jeunes.

Le Conseil des Jeunes est soutenu par la Ville d'Yverdon-les-Bains et dispose d'un budget de 1.- CHF par habitant. Tous les jeunes qui habitent, étudient ou travaillent à Yverdon-les-Bains peuvent en faire partie, et le rejoindre lors d'une des séances mensuelles !

Conseil des Jeunes Yverdon-les-Bains

p.a. Service Jeunesse et cohésion sociale

Cheffe de projet Jeunes et culture

Rue de Neuchâtel 2

1400 Yverdon-le-Bains

www.cdjy.ch

conseildesjeunesyverdon@gmail.com