

Cette balade à vélo vous est proposée par l'Agenda 21 de la Ville d'Yverdon-les-Bains dans le but de promouvoir la mobilité douce pour les loisirs et le tourisme !

Durée: environ 50 minutes, arrêts compris (environ 4 km de trajet)



1 Place Pestalozzi Point de départ et introduction

Les fontaines sont nombreuses à Yverdon-les-Bains, ville réputée pour ses eaux thermales (Centre thermal) et minérales (Arkina). Du centre historique aux rives du lac, en passant par les quartiers périphériques, ce ne sont pas moins de 37 fontaines et bassins publics que l'on dénombre!

Les bassins, de tailles et de formes variées, peuvent présenter une date, un écusson ou des traces de réparation. Les barres métalliques transversales assuraient leur stabilité et permettaient aussi de supporter des récipients.

Car les fontaines remplissaient autrefois un rôle important au cœur des villes et villages: on allait s'y approvisionner en eau, s'y rafraîchir, mais aussi abreuver le bétail ou faire la lessive. Mais depuis près d'un siècle, elles sont surtout destinées à agrémenter la ville, parfois associées à une création artistique. La plaque «eau potable» apposée sur une fontaine vous indique que vous pouvez toujours y étancher votre soif.

Les 37 fontaines publiques d'Yverdon-les-Bains sont répertoriées dans ce dépliant ainsi que sur les plans au verso. En suivant ce parcours, vous découvrirez l'histoire détaillée de six d'entre elles...

1 Fontaine du Château, 1810 Place Pestalozzi, emplacement d'origine

Cette fontaine est installée au pied du château en 1810. Comme le montrent les illustrations du début du 19^e siècle, elle remplace un bassin qui se trouvait au centre de la place Pestalozzi. Usé et endommagé, ce dernier gênait en outre, par son emplacement, le passage des chars les jours de marché et de foires.

En 1808, on décide donc d'enlever l'ancien bassin et de reconstruire une fontaine plus près du château. La tâche est confiée au maître marbrier David Doret de Vevey, qui a travaillé sur du marbre noir de Saint-Triphon (VD).

La fontaine, classée monument historique en 1955, est aujourd'hui exempte d'eau car fissurée.



La fontaine de la place Pestalozzi à son ancien emplacement et le château, juillet 1810. Dessin de J.-J. Sigrist, élève de Pestalozzi. Centre de documentation et de recherche Pestalozzi



La fontaine du château sur la place Pestalozzi.

2 Rue du Milieu, 1980

Réalisée lors de la réfection de la rue, pavée et fermée à la circulation. La base d'un fût de candélabre a été utilisée pour sa chèvre. Une fontaine occupait déjà cet emplacement au début du 20^e siècle.

3 Place de l'Amitié

Ancien bassin intégré dans le nouvel aménagement de la place en 1980. La jonction entre les rues du Milieu et du Four a longtemps été un point d'approvisionnement en eau: l'endroit s'appelait auparavant place du Puits, puis place de la Fontaine.

4 Rue des Moulins Parc public aménagé en 1951

Suite à l'aménagement du quartier militaire des Casernes, la ville réalise un petit jardin public arborisé équipé de jeux pour les enfants et de la fontaine.

5 Fontaine de la place de l'Ancienne-Poste, 2008

Conçue par l'architecte Christine Thibaud-Zingg, la fontaine est inaugurée en 2008, lorsque cette ancienne rue est fermée à la circulation pour être transformée en place et espace piéton.

L'œuvre, installée devant l'entrée de la Bibliothèque publique, est conçue pour ne pas entraver le passage ni l'utilisation de la place: l'eau s'écoule sur un mur avant de se répandre sur le sol, mettant en valeur les pavés et soulignant les joints.

Le corps principal de la fontaine, un mur en béton teinté bleu, pèse 8 tonnes. Grâce à des rigoles de récupération, une grande partie des quelque 2000 litres d'eau utilisée est réintroduite dans le circuit durant la journée. La nuit, l'eau du bassin tampon est entièrement renouvelée, à la lueur des étoiles lumineuses qui agrémentent l'œuvre.



La fontaine de la place de l'Ancienne-Poste, étincelante de nuit. Christoph Lehmann, Yverdon-les-Bains

6 Jardin japonais avec plan d'eau, 1981 Entre la gare et la promenade Auguste-Fallet

En 2002, dans le cadre de l'exposition «Entre deux eaux», le plan d'eau du jardin japonais reçoit la création du sculpteur Jean-Louis Perrot: «Arundo pensant». L'artiste envisage ici le bassin d'un point de vue théâtral et introduit sur la scène «un nouvel acteur qui parle de l'air et du vent»... Cette installation est démontée pendant la saison hivernale.

7 Place de la Gare, 2007

Conçue par le bureau d'architecte Bosshard et Luchsinger de Lucerne, lors du réaménagement de la place de la Gare pour Expo 02.

8 «Eau 2000», 2000 Giratoire de l'avenue Haldimand

En 1997, à l'instigation du Conseil communal, la Ville décide d'animer ses ronds-points. Trois ans plus tard, grâce à un soutien privé, la fontaine «Eau 2000» vient orner le giratoire situé devant le Théâtre Benno Besson. Cette œuvre est réalisée par le sculpteur vaudois Etienne Krähenbuhl, dont l'atelier se trouve sur l'ancien site de l'usine Leclanché, à l'avenue de Grandson (voir la balade à vélo sur le passé industriel d'Yverdon-les-Bains).

La fontaine se présente sous la forme d'un dôme construit comme une mosaïque. Elle est constituée de 500 morceaux de traverses de chemins de fer datant des années 1930 à 1950. Ils sont reliés à des tiges inoxydables de longueur variable. L'ensemble pèse environ 8 tonnes.

L'œuvre évoque «le temps qu'il fait sur le temps qui passe», car elle évolue au fil du temps. L'artiste a déjà remarqué une transformation de sa création, qui ne fait que prolonger la durée de vie de la fontaine: une fine pellicule de calcaire s'est déposée sur les cubes, qu'elle protège en se cristallisant.



La fontaine «Eau 2000».

9 Fontaine du Pollet

Une fontaine du Pollet est déjà mentionnée en 1413. Son nom vient des tenanciers de la poissine (pêcherie) de Clendy, les Tapollet.

A l'origine, la fontaine se trouvait sur le domaine privé de Clendy-Dessus (quartier de la Vilette, à l'est de la ville). Mais comme son eau était publique, le propriétaire devait laisser l'accès aux habitants du hameau de Clendy! Après de longues négociations avec les autorités communales, la fontaine est déplacée en 1849 au bord de la route conduisant à Yvonand. Alimentée par des ruissellements de surface, ne permettant pas un filtrage naturel, cette eau de pluie présentait une qualité médiocre.

En 1952, le Conseil communal accepte que la fontaine du Pollet soit désaffectée: elle n'est plus correctement alimentée et devient superflue, le quartier de Clendy disposant de deux fontaines publiques (n° 18 et 34). Le bassin en forme de coquille Saint-Jacques est ôté l'année suivante. Il est réinstallé, peut-être après une restauration, au carrefour des 4-Marronniers. Actuellement, l'eau de cette fontaine est potable et d'excellente qualité!



La fontaine du Pollet.

10 «Le grand baigneur», 2002 Giratoire de l'avenue des Bains

En 2002, «Le grand baigneur» est installé au giratoire des Bains, à l'occasion des 25 ans du Centre thermal. Cette fontaine est l'œuvre du sculpteur Gaspard Delachaux, résidant à Valeys-sous-Ursins. Elle est taillée dans quatre morceaux d'une roche très dure, surnommée «petit granit». Originnaire de Belgique, cette roche est constituée d'organismes marins fossilisés, cimentés par une boue calcaire, et remonte à quelque 350 millions d'années. On la retrouve dans de nombreux édifices belges, mais également à La Haye (Pays-Bas) ou dans le centre-ville de Chartres (France).

Afin que l'eau sorte par la bouche du «baigneur», le sculpteur a dû percer la pierre depuis le haut et le bas, de sorte que les deux ouvertures se rejoignent: un travail difficile, en raison de la courbe à suivre et des risques d'éclatement du matériau.



La fontaine «Le grand baigneur».

11 Parc d'Entremont

1778, année de la construction de la maison de maître, propriété privée acquise par la ville en 1961.

12 Rue Gasparin

Ancienne fontaine de la source thermale, déplacée sans son grand bassin inférieur, pas remise en eau.

13 Fontaine de la rue de la Plaine, 1767 Emplacement d'origine

Pour la construction de ce bassin en deux pièces, l'administration communale fait appel à un tailleur de Fribourg, le maître carrier Pierre Armand de Seiry, comme l'indique un registre de 1766.

En 1768, un bassin en bois est placé au bout d'un des bassins en pierre pour y laver les ustensiles sales: la propreté de l'eau revêt alors une importance vitale. Les municipalités introduisent du reste des règles d'utilisation des fontaines: à Montcherand (1818) et à Belmont-sur-Yverdon (1862), par exemple, il est interdit de «s'y laver les pieds et autres saletés de cette espèce»! (Bonard, p. 156).

Les supports métalliques pour la décoration florale remontent à 1909. La girouette est restaurée près d'un siècle plus tard, en 2002.



La fontaine de la rue de la Plaine, avant 1904. Musée de l'Elysée, Lausanne

Quelques fontaines en périphérie

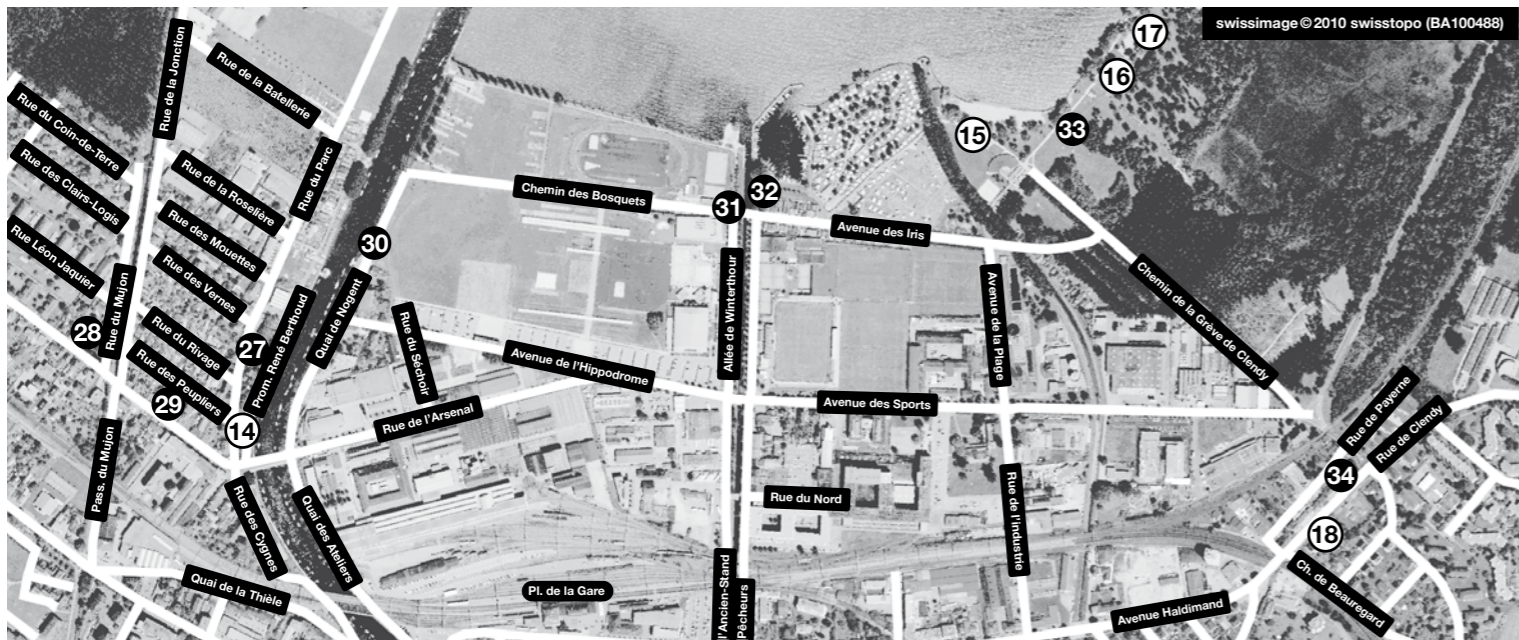
14 Parc des Cygnes, 1969
Comme la sculpture du giratoire voisin, le décor de cette fontaine évoque l'emblème du quartier, les cygnes. La pièce centrale est surmontée d'une rose des vents. Construite par le Service des Travaux.

15 Plage d'Yverdon
Deux anciens bassins réemployés dans un nouvel espace de loisirs, l'un porte la date de 1875 (16).

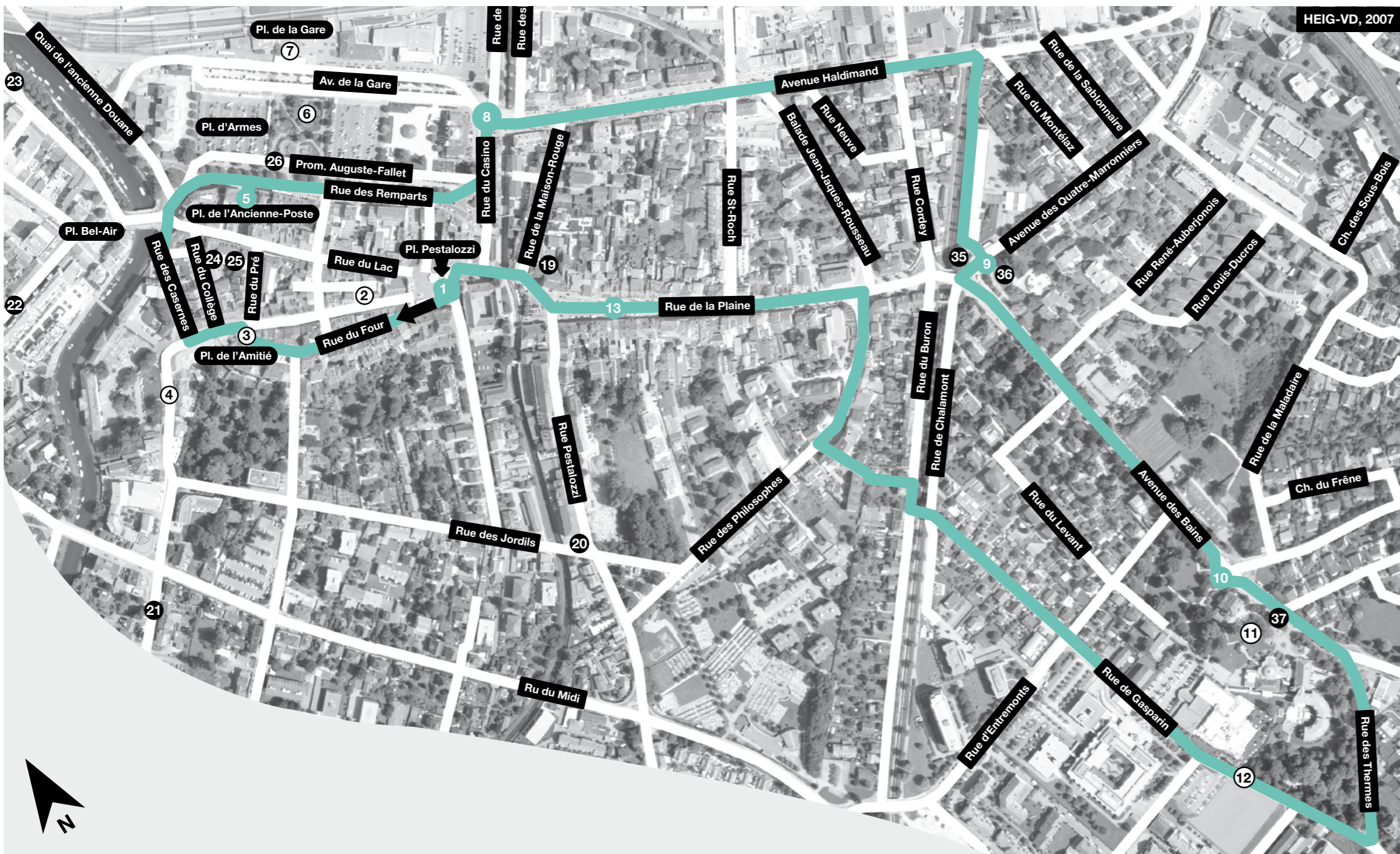
16

17 Le puits, 2007
Plage d'Yverdon
Construit par des élèves de l'OPTI (Organisme pour le perfectionnement scolaire, la transition et l'insertion professionnelle), selon une technique utilisée dans les pays en voie de développement.

18 Rue de Clendy, 1805
Bassin revendu à bas prix par le capitaine Favre qui le trouve trop grand pour son usage. Les autorités l'installent à Clendy à la demande des habitants.



Continuation de la carte



Voici encore 19 autres fontaines et points d'eau publics yverdonnois

- 19** Rue de la Maison-Rouge, début 19^e siècle
- 20** Rue des Jordils, 1875
- 21** Rue des Moulins, 1877
- 22** Rue d'Orbe, 1877
- 23** Quai de la Thièle
- 24** Rue du Collège, 1871
- 25** Place de la Forge, 1863
- 26** Promenade Auguste-Fallet
- 27** Rue du Parc (grotte)
- 28** Parc des Prés-du-Lac
- 29** Rue des Peupliers
- 30** Quai de Nogent, débarcadère, 1966
- 31** Chemin des Bosquets, angle de l'allée Winterthur
- 32** Rue des Iris
- 33** Plage d'Yverdon
- 34** Rue de Clendy, carrefour
- 35** Carrefour des 4-Marronniers, 1942
- 36** Parc des 4-Marronniers
- 37** Avenue des Bains

Yverdon-les-Bains

Agenda 21

Conception graphique :
studio KO
Yverdon-les-Bains

Source des images :
Agenda 21
(sauf indication contraire)

Service des Travaux et de l'Environnement
Archives, Service de l'Urbanisme et des Bâtiments,
Ville d'Yverdon-les-Bains :
et Gaspard Delachaux
avec les artistes Etienne Krähénbühl
Entretiens personnels
Fontaines des campagnes vaudoises, 1977
P. Bonard :
Sources principales :
guide thématique de la balade 2009
Collaborateur du Service des Energies,
de l'Eysée, Lausanne
Antoine Sordi
documentaliste au Musée
Pascal Pahud
Responsable des Archives
Catherine Guanzini

Merci à :
Annick Voiron Reymond
Avec la collaboration de :
Service des Energies (section d'eau),
Agenda 21, Archives, Office informatique,
Ville d'Yverdon-les-Bains :
Réalisation :

Yverdon-les-Bains d'une fontaine à l'autre

N°1 JUIN 2010